

**marantz**  
***PROFESSIONAL***

**Model PMD661 User Guide**

---

PMD Mark Editor

The “PMD Mark Editor” computer software is specifically designed for the PMD661. The application software recognizes the marking information generated by the PMD661. This is especially useful for editing and playing audio files on your computer.

## Operating environment

The environment described below is required in order to use “PMD Mark Editor”.

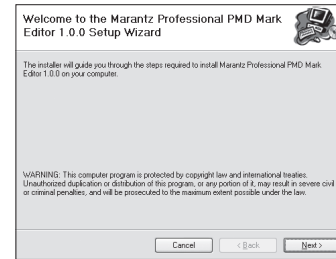
<b>Operating System</b>	Windows® XP Service Pack 2 or later.
<b>CPU</b>	Intel Pentium III or AMD processor etc. 1 GHz or greater recommended
<b>Memory</b>	128 MB, 256 MB or more recommended
<b>Sound device</b>	Windows-compatible sound device
<b>Drive</b>	CD-ROM drive and hard disk drive indispensable
<b>Software</b>	.NET Framework 2.0
<b>Free hard disk space</b>	300 MB or more

## Installing PMD Mark Editor and .Net Framework 2.0

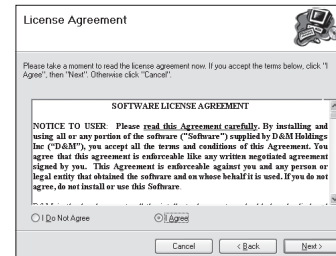
1. Insert the CD-ROM in an appropriate drive.
2. Click on the “PMD Mark Editor Install”.  
The Installer screen appears.  
Read the warning carefully, then click on “Next”.

### Note:

If the Installer screen does not appear, open the CD-ROM drive in “My Computer” and double-click “SETUP.EXE”.



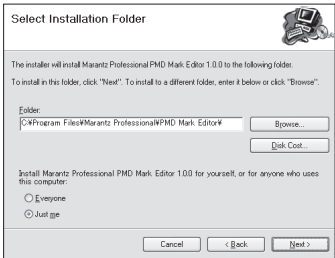
3. Read the License Agreement. If you agree, select “Agree”, then click on “Next”.



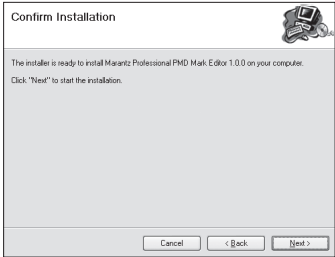
4. Specify the folder in which the program is to be installed, and select “Everyone” or “Just me”, then click on “Next”.

**Note:**

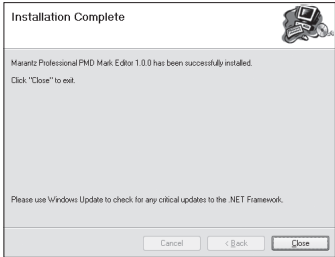
If no folder is specified, the program is installed in “C:\Program Files\Marantz Professional\PMD Mark Editor\”.



5. Click on “Next”. Installation starts.



6. Click on “Close”. Installation is completed.



**Note:**

.Net Frame work 2.0 is automatically installed if it is necessary for your computer.

## How to use the PMD Mark Editor

To start the PMD Mark Editor:

1. Open the start menu.
2. Select the programs menu.
3. Select the “Marantz Professional” menu.
4. Click on the “PMD Mark Editor” command.  
The PMD Mark Editor window appears on your PC.



## ① Menu bar

Contains following application menus.

### File menu

#### Open:

Opens a file. Click on this menu option. A file open dialog box appears. Select your desired file, then click on the **Open** button. The file will be loaded, the waveform and other information will appear in the PMD Mark Editor window. This menu option provides the same function as the **Open** button on the Toolbar.

#### Close:

Click on this menu option to close the open file.

#### Save:

Click on this menu option to save the open file with the existing filename without confirmation. This menu option provides the same function as the **Save** button on the Toolbar.

**Save As:**

Saves the open file as a new file with a new filename. Click on this menu option. A file save dialog box appears. Type a filename, then click on the **Save** button in the file save dialog box. The extension cannot be changed. This menu option provides the same function as the **Save As** button on the Toolbar.

**Divide at Marks:**

Splits the file into two or more files at mark point(s) and save the generated files. This menu option provides the same function as the **Divide** button on the Toolbar.

**Divide at cursor point:**

Splits the file at the cursor point and save the generated files.

**Combine:**

Combines two files. While a file is open, click on this menu. A file open dialog box appears. Select another file you wish to combine, then click on the **Open** button. The files will be combined, then saved with a new file name. This menu option provides the same function as the **Combine** button on the Toolbar.

**Exit:**

Click on the Exit menu to quit the PMD Mark Editor.

**Edit menu****Add Mark:**

Adds a mark at the cursor location. This menu option provides the same function as the **Mark** button on the Toolbar.

**Delete Mark:**

Deletes the selected mark.

**Help menu****Version Info:**

Provides version information.

**② Folder Name box**

Displays the name of the folder where the file is located.

**③ File List box**

Files in the current directory are listed in this box.

- Double-Click on the line of a file to open the file. The filename is highlighted.

**④ Mark List box**

Marks are listed in this box.

- Double-click on the line of a mark point, the waveform display jump to the mark point.

**⑤ Toolbar (Top)**

Contains following buttons.

**Open button**

Opens a file. This button performs the same function as the “Open” menu option.

**Save button**

Saves the current file with the existing file name without confirmation. This button performs the same function as the “Save” menu option.

**Save As button**

Saves the current file as a new file with a new filename. This button performs the same function as the “Save As” menu option.

**Mark button**

Adds a mark to the file. This button performs the same function as the “Add Mark” menu option.

**Note:**

The maximum number of marks in a file is 30.

**Delete Mark button**

Erases the selected mark.

**Divide button**

Splits the file into two or more files at the mark point(s) and save the divided files. This button performs the same function as the “Delete” menu option.

**Combine button**

Combines two files. This button performs the same function as the “Combine” menu option.

**⑥ Time counter**

Displays the elapsed time in H:M:S:F (Hour: Minute: Second :Frame).

**⑦ File Information**

Displays Filename, MP3 or WAVE, Bitrate, Sampling rate, Track Total Time, Recorded Time, Date, and File Size.

**⑧ Toolbar (Bottom)**

Includes following buttons.

**■ (Stop) button**

In the playback or play-pause mode, click on this button to stop the playback. The cursor returns to the beginning of the file.

**|| (Pause) button**

In the playback mode, click on this button to pause the playback. The cursor stops at the playback point.

**▶ (Play) button**

In the stop or play-pause mode, click on this button to start or resume playback.

**Speaker Level Control**

Position the pointer on the slider display and drag it to left or right to adjust sound volume.

** (Mute) button**

Click on this button to turn off or on the sound.

**⑨ + / - buttons**

The buttons labeled + and - let you magnify or reduce the view of the waveform.

**⑩ Waveform display**

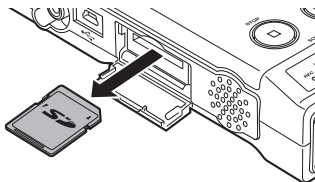
The waveform display has two areas. One is for a full waveform and another is for a zoomed waveform. Click on the waveform to move the cursor to the click point.

## Preparation for Use

### Transfer audio data from SD card

To import files from Marantz Professional PMD661 portable recorders:

1. Remove the SD card from your Marantz PMD661 portable recorder (for more information on handling the SD card, please refer to the PMD661 User Guide).



2. Insert the SD card into the SD card slot of the computer.
3. Cut or Copy files in the SD card drive which has been recognized in your computer. Paste them into a specified folder in your computer.


### Transfer audio data via USB

1. Stop playback or recording on the PMD661.
2. Turn on the power of the computer on which the PMD Mard Editor is installed.
3. Once the computer's power is on, connect the PMD 661's USB (mini-B) terminal to the USB terminal of the computer using the attached USB cable. (for more information On USB connection, please refer to the PMD661 User Guide).
4. Cut or Copy files in the removable device (PMD661) which has been recognized in your computer. Paste them into a specified folder in your computer.


## Playback function

Files in the file list box can be played back. Click on the **Open** button to open a file.

### Play files

Click on the  button to play the open file or double-click on a file listed in the file list box to open the file and start playback.


### Stop playback

Click on the  button on the tool bar. The cursor moves to the beginning of the file.

### Stop playback temporarily

Click on the  button on the tool bar.

#### Note:

While in the pause mode, playback can be resumed by clicking on the  button.

### Adjust the volume

Position the pointer on the slider display and drag it to left or right to adjust sound volume.

Click on the  (Mute) button to turn off or on the sound.

## Edit function

The edit function allows you to add or delete marks, and divide a file or combine files.

### Add Mark

While in the playback or play-pause mode, click on the **Mark** button on the toolbar or “Edit” – “Add Mark” menu option. A mark is added to the click point and listed in the mark list box.

### Delete Mark

In the mark list box, click on the line of a mark you wish to delete, then click on the “Edit” - “Delete Mark” menu option. The mark will be deleted and disappear from the mark list box.

#### Note:

If the mp3 file contains ID3v1 tag, mark cannot be added and deleted.

## File Divide

Splits a file into two or more files at the mark point(s) and save the divided files.

1. Click on the **Divide** button on the toolbar or “File” - “Divide at Marks” menu option.  
A file save dialog box appears.
2. Select the folder you wish to store and type a filename, then click on the **Save** button.  
The first file will be saved and the next dialog box appears.
3. Repeat this procedure until all files are saved.

## Combine files

Combines an open file with the specified file.

1. Click on the “File” – “Combine” menu option or **Combine** button on the toolbar.  
A file open dialog box appears.
2. Select a file and click on the **Open** button.  
The files are combined. A file save dialog box appears.
3. Type a filename, then click on the **Save** button.  
The files will be saved.

Le logiciel « PMD Mark Editor » est spécialement conçu pour le PMD661. Il reconnaît les données des marques générées par le PMD661. Cette fonction s'avère spécialement utile pour l'édition et la lecture des fichiers audio sur votre ordinateur.

## Configuration requise

La configuration décrite ci-dessous doit être respectée pour le bon fonctionnement du logiciel « PMD Mark Editor ».

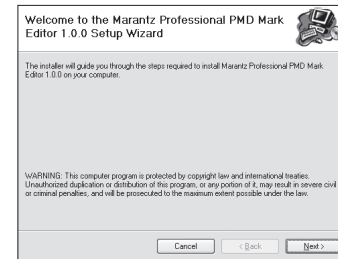
<b>Système d'exploitation</b>	Windows® XP Service Pack 2 ou version ultérieure.
<b>Processeur</b>	Intel Pentium III ou AMD, etc. 1 GHz ou plus recommandé
<b>Mémoire</b>	128 Mo, 256 Mo ou plus recommandé
<b>Système audio</b>	Système audio compatible Windows
<b>Lecteur</b>	Lecteur de CD-ROM et unité de disque dur obligatoires
<b>Logiciel</b>	.NET Framework 2.0
<b>Espace disque disponible</b>	300 Mo ou plus

## Installation du logiciel PMD Mark Editor et de .Net Framework 2.0

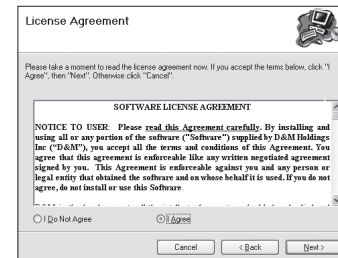
1. Insérez le CD-ROM dans le lecteur approprié.
2. Cliquez sur « PMD Mark Editor Install ». L'écran du programme d'installation s'affiche. Lisez les avertissements avec attention, puis cliquez sur « Next ».

### Remarque :

Si l'écran du programme d'installation ne s'affiche pas, développez l'unité correspondant au CD-ROM dans « Poste de travail » et double-cliquez sur « SETUP.EXE ».



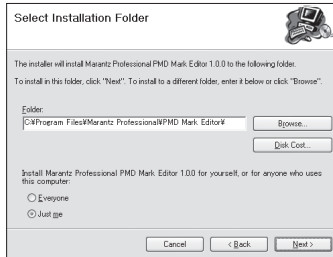
3. Lisez le contrat de licence. Si vous l'acceptez, cliquez sur « Agree », puis sur « Next ».



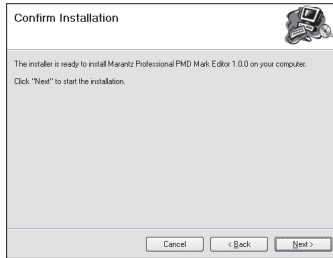
- 4.** Indiquez le dossier dans lequel installer le programme et sélectionnez « Everyone » ou « Just me », puis cliquez sur « Next ».

**Remarque :**

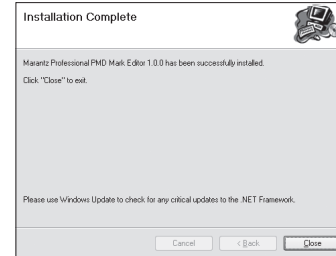
Si vous n'indiquez aucun dossier, le programme est installé dans « C:\Program Files\Marantz Professional\PMDEditor\ ».



- 5.** Cliquez sur « Next ». L'installation commence.



- 6.** Cliquez sur « Close ». L'installation est terminée.



**Remarque :**

.Net Framework 2.0 est installé automatiquement s'il est nécessaire pour votre ordinateur.

## Utilisation du logiciel PMD Mark Editor

Pour lancer le logiciel PMD Mark Editor :

- 1.** Ouvrez le menu Démarrer.
- 2.** Sélectionnez Programmes.
- 3.** Sélectionnez le menu « Marantz Professional ».
- 4.** Cliquez sur « PMD Mark Editor ».

La fenêtre du logiciel PMD Mark Editor s'affiche sur votre ordinateur.

## Fenêtre du logiciel PMD Mark Editor



### ① Barre de menus

Contient les menus suivants.

#### File

##### Open :

Ouvre un fichier. Cliquez sur cette option de menu. Une boîte de dialogue permettant d'ouvrir un fichier apparaît. Sélectionnez le fichier de votre choix et cliquez sur le bouton **Open**. Le fichier est chargé, les données en forme d'onde et les autres types de données s'affichent dans la fenêtre du logiciel PMD Mark Editor. Cette option de menu permet d'effectuer la même opération que le bouton **Open** de la barre d'outils.

##### Close :

Cliquez sur cette option de menu pour fermer le fichier ouvert.

##### Save :

Cliquez sur cette option de menu pour enregistrer le fichier ouvert en utilisant le nom de fichier existant sans confirmation. Cette option de menu permet d'effectuer la même opération que le bouton **Save** de la barre d'outils.

**Save As :**

Enregistre le fichier ouvert sous un nouveau nom de fichier. Cliquez sur cette option de menu. Une boîte de dialogue permettant d'enregistrer le fichier apparaît. Tapez un nom de fichier, puis cliquez sur le bouton **Save** dans la boîte de dialogue Enregistrer sous. L'extension ne peut pas être modifiée. Cette option de menu permet d'effectuer la même opération que le bouton **Save As** de la barre d'outils.

**Divide at Marks :**

Divise le fichier en plusieurs fichiers au niveau des marques et enregistre les fichiers ainsi générés. Cette option de menu permet d'effectuer la même opération que le bouton **Divide** de la barre d'outils.

**Divide at cursor point :**

Divise le fichier au point d'insertion et enregistre les fichiers ainsi générés.

**Combine :**

Fusionne deux fichiers. Lorsqu'un fichier est ouvert, cliquez sur cette option de menu. Une boîte de dialogue permettant d'ouvrir un fichier apparaît. Sélectionnez le fichier à fusionner au premier et cliquez sur le bouton **Open**. Les fichiers sont fusionnés, puis enregistrés sous un nouveau nom de fichier. Cette option de menu permet d'effectuer la même opération que le bouton **Combine** de la barre d'outils.

**Exit :**

Cliquez sur le menu Exit pour quitter le logiciel PMD Mark Editor.

**Edit****Add Mark :**

Ajoute une marque à l'emplacement du curseur. Cette option de menu permet d'effectuer la même opération que le bouton **Mark** de la barre d'outils.

**Delete Mark :**

Supprime la marque sélectionnée.

**Help****Version Info:**

Fournit les informations relatives à la version.

**② Folder Name**

Affiche le nom du dossier dans lequel se trouve le fichier.

**③ File List**

Les fichiers actuellement stockés dans le répertoire sont indiqués dans cette zone.

- Double-cliquez sur la ligne contenant le nom du fichier à ouvrir. Le nom du fichier est mis en surbrillance.

**④ Mark List**

Les marques sont indiquées dans cette zone.

- Double-cliquez sur la ligne contenant une marque pour que l'affichage en forme d'onde affiche le point auquel la marque est insérée.

**⑤ Barre d'outils (supérieure)**

Contient les boutons suivants.

**Open**

Ouvre un fichier. Ce bouton permet d'effectuer la même opération que l'option de menu « Open ».

**Save**

Enregistre le fichier actif en utilisant le nom existant sans confirmation. Ce bouton permet d'effectuer la même opération que l'option de menu « Save ».

**Save As**

Enregistre le fichier actif sous un nouveau nom de fichier. Ce bouton permet d'effectuer la même opération que l'option de menu « Save As ».

**Mark**

Ajoute une marque dans le fichier. Ce bouton permet d'effectuer la même opération que l'option de menu « Add Mark ».

**Remarque :**

Le nombre maximal de marques dans un fichier est 30.

**Delete Mark**

Supprime la marque sélectionnée.

**Divide**

Divise le fichier en plusieurs fichiers au niveau des marques et enregistre les fichiers divisés. Ce bouton permet d'effectuer la même opération que l'option de menu « Delete ».

**Combine**

Fusionne deux fichiers. Ce bouton permet d'effectuer la même opération que l'option de menu « Combine ».

**⑥ Minuteur**

Affiche le temps écoulé en H:M:S:F (Heure: Minute: Seconde: Cadre (Frame)).

**⑦ Informations fichier**

Affiche le nom de fichier, le format MP3 ou WAVE, le débit binaire, la fréquence d'échantillonnage, la durée d'écoute, la durée de l'enregistrement, la date et la taille du fichier.

**⑧ Barre d'outils (inférieure)**

Contient les boutons suivants.

**■ Bouton (Arrêt)**

En mode Lecture ou Lecture-pause, cliquez sur ce bouton pour arrêter la lecture. Le curseur se positionne au début du fichier.

**|| Bouton (Pause)**

En mode Lecture, cliquez sur ce bouton pour effectuer une pause de la lecture. Le curseur s'arrête au point de lecture.

**▶ Bouton (Lecture)**

En mode Arrêt ou Lecture-pause, cliquez sur ce bouton pour commencer la lecture ou la reprendre.

**Commande du volume du haut-parleur**

Placez le pointeur sur le curseur et faites-le glisser vers la gauche ou la droite pour régler le volume sonore.

** Bouton (Muet)**

Cliquez sur ce bouton pour désactiver ou activer le son.

**⑨ + / -**

Les boutons portant le signe + et le signe - permettent d'agrandir ou de réduire l'affichage des ondes.

**⑩ Affichage des ondes**

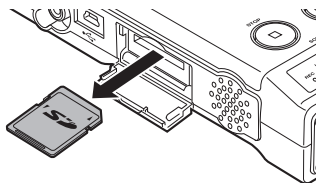
Cet affichage contient deux zones. La première affiche une taille réelle et la seconde un agrandissement. Cliquez sur la forme d'onde pour déplacer le curseur.

## Préparation pour l'utilisation

### Transférer des données audio depuis une carte SD

Pour importer les fichiers à partir des enregistreurs portables à semi-conducteurs PMD661 professionnels Marantz :

1. Retirez la carte SD de l'enregistreur portable PMD661 Marantz (pour plus d'informations sur la manipulation de la carte SD, consultez le Manuel de l'utilisateur du PMD661).



2. Insérez la carte SD dans l'emplacement réservé aux cartes SD dans l'ordinateur.
3. Coupez ou copiez les fichiers à partir du lecteur de carte SD qui a été reconnu sur votre ordinateur. Collez-les ensuite dans le dossier voulu sur votre ordinateur.

### Transférer des données audio via un port USB

1. Arrêtez la lecture ou l'enregistrement sur le PMD661.
2. Allumez l'ordinateur sur lequel le logiciel PMD Mark Editor est installé.
3. Une fois l'ordinateur allumé, connectez son port USB au port USB du PMD661 (mini-B) au moyen d'un câble USB. (pour plus d'informations sur les connexions USB, consultez le Manuel de l'utilisateur du PMD661).
4. Coupez ou copiez les fichiers situés sur le périphérique amovible (le PMD661) qui a été reconnu sur votre ordinateur. Collez-les ensuite dans le dossier de votre choix sur votre ordinateur.

## Fonction de lecture

Les fichiers qui figurent dans la zone de liste de fichiers peuvent être lus. Cliquez sur le bouton **Open** pour ouvrir un fichier.

### Lire des fichiers

Cliquez sur le bouton ► pour lire le fichier ouvert ou double-cliquez sur un fichier dans la zone de liste des fichiers pour l'ouvrir et commencer la lecture.

### Arrêter la lecture

Cliquez sur le bouton ■ dans la barre d'outils. Le curseur se positionne au début du fichier.

### Arrêter la lecture temporairement


Cliquez sur le bouton || dans la barre d'outils.

#### Remarque :

En mode Pause, pour reprendre la lecture, cliquez sur le bouton ►.

### Régler le volume

Placez le pointeur sur le curseur et faites-le glisser vers la gauche ou la droite pour régler le volume sonore.

Cliquez sur le  bouton (Muet) pour désactiver ou activer le son.

## Fonction Editer

La fonction d'édition permet d'ajouter ou de supprimer des marques, de diviser un fichier ou de fusionner des fichiers.

### Ajouter une marque

En mode Lecture ou Lecture-pause, cliquez sur le bouton **Mark** dans la barre d'outils ou sur « Edit » - « Add Mark ». Une marque est ajoutée au point d'insertion du curseur et figure dans la zone de liste des marques.

### Supprimer une marque

Dans la zone de liste des marques, cliquez sur la ligne contenant la marque à supprimer, puis cliquez sur « Edit » - « Delete Mark ». La marque est supprimée et n'apparaît plus dans la zone de liste des marques.

#### Remarque :

Si le fichier mp3 contient une balise ID3v1, il est impossible d'ajouter et de supprimer les marques.

## Diviser un fichier

Divise un fichier en plusieurs fichiers au niveau des marques et enregistre les fichiers divisés.

1. Cliquez sur le bouton **Divide** dans la barre d'outils ou sur « File » - « Divide at Marks ».  
Une boîte de dialogue permettant d'enregistrer le fichier apparaît.
2. Sélectionnez le dossier dans lequel stocker le fichier et tapez un nom de fichier, puis cliquez sur le bouton **Save**.  
Le premier fichier est enregistré et une boîte de dialogue s'affiche pour le suivant.
3. Répétez cette procédure jusqu'à ce que tous les fichiers soient enregistrés.

## Fusionner des fichiers

La fonction Combiner permet de fusionner un fichier ouvert à un autre fichier.

1. Cliquez sur l'option de menu « File » – « Combine » ou sur **Combine** dans la barre d'outils.  
Une boîte de dialogue permettant d'ouvrir un fichier apparaît.
2. Sélectionnez un fichier et cliquez sur le bouton **Open**.  
Les fichiers sont fusionnés. Une boîte de dialogue permettant d'enregistrer le fichier apparaît.
3. Tapez un nom de fichier et cliquez sur le bouton **Save**.  
Les fichiers sont enregistrés.

El software para ordenador “PMD Mark Editor” está específicamente diseñado para el PMD661. El software de aplicación reconoce la información de marcación generada por el PMD661. Esto será especialmente útil para editar y reproducir archivos de audio en su ordenador.

## Entorno de operación

Para utilizar el software “PMD Mark Editor” se necesita el entorno siguiente:

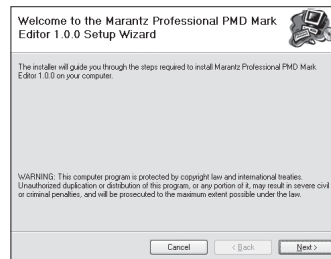
<b>Sistema operativo</b>	Windows® XP Service Pack 2 o posterior.
<b>CPU</b>	Procesador Intel Pentium III o AMD, etc. Se recomienda 1 GHz o más
<b>Memoria</b>	Se recomienda 128 MB, 256 MB o más
<b>Dispositivo de sonido</b>	Dispositivo de sonido compatible con Windows
<b>Unidades</b>	Unidad de CD-ROM y disco duro indispensables
<b>Software</b>	.NET Framework 2.0
<b>Espacio libre en el disco duro</b>	300 MB o más

## Instalación de PMD Mark Editor y .Net Framework 2.0

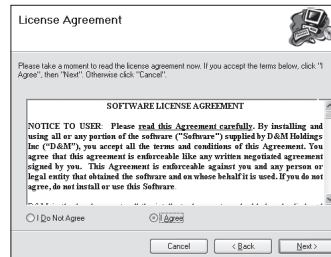
1. Inserte el CD-ROM en la unidad apropiada.
2. Haga clic en “PMD Mark Editor Install”.  
Aparecerá la pantalla del instalador.  
Lea cuidadosamente la advertencia y haga clic en “Next”.

### Nota:

Si no aparece la pantalla del instalador, abra la unidad de CD-ROM en “Mi PC” y haga doble clic en “SETUP.EXE”.



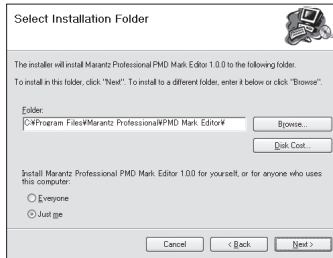
3. Lea el Contrato de licencia. Si está de acuerdo, seleccione “Agree” y haga clic en “Next”.



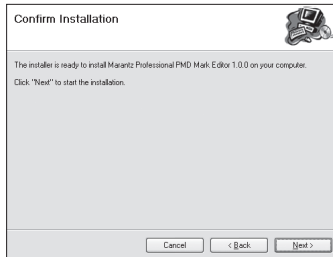
- 4.** Especifique la carpeta en la que desee instalar el programa y seleccione “Everyone” o “Just me”, y haga clic en “Next”.

**Nota:**

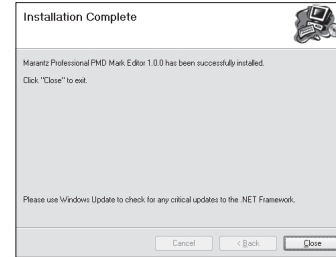
Si no especifica la carpeta, el programa se instalará en “C:\Program Files\Marantz Professional\PMD Mark Editor”.



- 5.** Haga clic en “Next”. Se iniciará la instalación.



- 6.** Haga clic en “Close”. Se habrá completado la instalación.



**Nota:**

.Net Frame work 2.0 se instalará automáticamente en su ordenador, si es necesario.

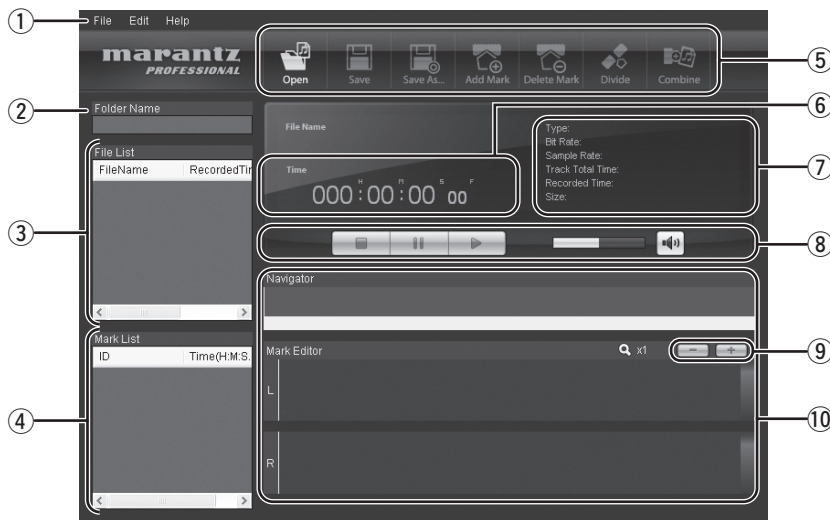
## Cómo utilizar PMD Mark Editor

Para iniciar PMD Mark Editor:

- 1.** Abra el menú de inicio.
- 2.** Seleccione el menú de programas.
- 3.** Seleccione el menú “Marantz Professional” .
- 4.** Haga clic en el comando “PMD Mark Editor”.

En su PC aparecerá la ventana de PMD Mark Editor.

## Ventana de PMD Mark Editor



### ① Barra de menús

Contiene los menús de aplicación siguientes.

#### Menú File

##### Open:

Abre un archivo. Haga clic en esta opción de menú. Aparecerá el cuadro de diálogo de apertura de archivo. Seleccione el archivo deseado, y después haga clic en el botón **Open**. Se cargará el archivo, y en la ventana PMD Mark Editor aparecerá la forma de onda y cierta información. Esta opción de menú proporciona la misma función que el botón **Open** de la barra de tareas.

##### Close:

Haga clic en esta opción de menú para cerrar el archivo abierto.

##### Save:

Haga clic en esta opción de menú para guardar el archivo abierto con el nombre de archivo existente sin confirmación. Esta opción de menú proporciona la misma función que el botón **Save** de la barra de tareas.

**Save As:**

Guarda el archivo abierto como archivo nuevo con un nuevo nombre de archivo. Haga clic en esta opción de menú. Aparecerá un cuadro de diálogo para guardar el archivo. Escriba un nombre de archivo y haga clic en el botón **Save** del cuadro de diálogo para guardar el archivo. La extensión no podrá cambiarse. Esta opción de menú proporciona la misma función que el botón **Save As** de la barra de tareas.

**Divide at Marks:**

Divide el archivo en dos o más archivos en los puntos marcados y guarda los archivos generados. Esta opción de menú proporciona la misma función que el botón **Divide** de la barra de tareas.

**Divide at cursor point:**

Divide el archivo en el punto del cursor y guarda los archivos generados.

**Combine:**

Combina dos archivos. Mientras un archivo esté abierto, haga clic en esta opción de menú. Aparecerá el cuadro de diálogo de apertura de archivo. Seleccione el otro archivo que desee combinar, y después haga clic en el botón **Open**. Los archivos se combinarán, y después se guardarán con un nuevo nombre de archivo. Esta opción de menú proporciona la misma función que el botón **Combine** de la barra de tareas.

**Exit:**

Haga clic en esta opción de menú para salir de PMD Mark Editor.

**Menú Edit****Add Mark:**

Añade una marca en la posición del cursor. Esta opción de menú proporciona la misma función que el botón **Mark** de la barra de tareas.

**Delete Mark:**

Elimina la marca seleccionada.

**Menú Help****Version Info:**

Proporciona información sobre la versión.

**② Cuadro Folder Name**

Muestra el nombre de la carpeta en la que se encuentra el archivo.

**③ Cuadro File List**

En este cuadro se muestra la lista de los archivos del directorio actual.

- Haga doble clic en la línea de un archivo para abrirlo. El nombre del archivo se resaltará.

**④ Cuadro Mark List**

En este cuadro se muestra la lista de marcas.

- Haga doble clic en la línea de un punto de marca, y se mostrará la forma de onda de tal punto.

**⑤ Barra de tareas (Parte superior)**

Contiene los botones siguientes:

**Botón Open**

Abre un archivo. Este botón realiza la misma función que la opción de menú "Open".

**Botón Save**

Guarda el archivo actual con el nombre de archivo existente sin confirmación. Este botón realiza la misma función que la opción de menú “Save”.

**Botón Save As**

Guarda el archivo actual con un nuevo nombre de archivo. Este botón realiza la misma función que la opción de menú “Save As”.

**Botón Mark**

Añade una marca al archivo. Este botón realiza la misma función que la opción de menú “Add Mark”.

**Nota:**

El número máximo de marcas de un archivo es 30.

**Botón Delete Mark**

Elimina la marca seleccionada.

**Botón Divide**

Divide el archivo en dos o más archivos en los puntos marcados y guarda los archivos divididos. Este botón realiza la misma función que la opción de menú “Delete”.

**Botón Combine**

Combina dos archivos. Este botón realiza la misma función que la opción de menú “Combine”.

**⑥ Contador de tiempo**

Muestra el tiempo transcurrido en H:M:S:F (Horas: Minutos: Segundos: Tramas (Frame) ).

**⑦ Información sobre el archivo**

Muestra el nombre del archivo, MP3 o WAVE, Tasa de bits, Frecuencia de muestreo, Tiempo total de la pista, Tiempo grabado, Fecha y Tamaño del archivo.

**⑧ Barra de tareas (Parte inferior)**

Contiene los botones siguientes:

**Botón ■ (Parada)**

En el modo de reproducción o en el de reproducción-pausa, haga clic en este botón para detener la reproducción. El cursor volverá al comienzo del archivo.

**Botón || (Pausa)**

En el modo de reproducción, haga clic en este botón para pausar la reproducción. El cursor se detendrá en el punto de reproducción.

**Botón ► (Reproducción)**

En el modo de parada o en el de reproducción-pausa, haga clic en este botón para iniciar o reanudar la reproducción.

**Control del nivel de altavoces**

Coloque el puntero sobre la indicación del control deslizante y arrástrelo hacia la izquierda o la derecha para ajustar el volumen del sonido.

**Botón 🔊 (Silenciamiento)**

Haga clic en este botón para silenciar el sonido.

**⑨ Botones + / -**

Los botones con etiqueta + y - le permiten ampliar o reducir la vista de la forma de onda.

**⑩ Vista de forma de onda**

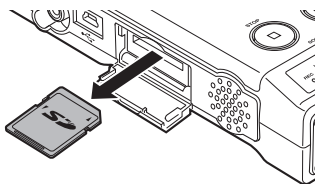
La vista de forma de onda posee dos áreas. Una es para la forma de onda completa, y la otra para la forma de onda regulada con zoom. Haga clic en la forma de onda para mover el cursor hasta el punto de clic.

## Antes de usar el programa

### Transferencia de datos de audio desde una tarjeta SD

Para importar archivos desde grabadores portátiles Marantz Professional PMD661:

1. Extraiga la tarjeta SD de su grabador portátil Marantz PMD661 (con respecto a la información sobre el manejo de tarjetas SD, consulte el Manual del usuario del PMD661).



2. Inserte la tarjeta SD en la ranura para tarjeta SD del ordenador.
3. Corte o copie los archivos de la tarjeta SD que haya reconocido su ordenador. Péguelos en la carpeta especificada de su ordenador.

### Transferencia de datos de audio a través de USB

1. Detenga la reproducción o la grabación en el PMD661.
2. Conecte la alimentación del ordenador en el que esté instalado PMD Mark Editor.
3. Después de conectar la alimentación del ordenador, conecte el terminal USB (mini-B) del PMD661 al terminal USB del ordenador utilizando el cable USB suministrado. (con respecto a la información sobre la conexión USB, consulte el Manual del usuario del PMD661).
4. Corte o copie los archivos del dispositivo extraíble (PMD661) que haya reconocido su ordenador. Péguelos en la carpeta especificada de su ordenador.

## Función de reproducción

Los archivos del cuadro de lista podrán reproducirse. Haga clic en el botón **Open** para abrir un archivo.

### Reproducción de archivos

Haga clic en el botón ► para reproducir el archivo abierto o haga doble clic en un archivo del cuadro de lista de archivos para abrir el archivo e iniciar la reproducción.

### Parada de la reproducción

Haga clic en el botón ■ de la barra de tareas. El cursor se moverá hasta el comienzo del archivo.

### Detención temporal de la reproducción


Haga clic en el botón || de la barra de tareas.

#### Nota:

En el modo de pausa, la reproducción podrá reanudarse haciendo clic en el botón ►.

### Ajuste del volumen

Coloque el puntero sobre la indicación del control deslizante y arrástrelo hacia la izquierda o la derecha para ajustar el volumen del sonido.

Haga clic en el botón  (Silenciamiento) para silenciar el sonido.

## Función de edición

La función de edición le permite añadir o eliminar marcas, y dividir un archivo, o combinar archivos.

### Añadir marca

En el modo de reproducción o en el de reproducción-pausa, haga clic en el botón **Mark** de la barra de tareas o en la opción de menú “Edit” – “Add Mark”. En el punto de clic se añadirá una marca y se mostrará en el cuadro de lista de marcas.

### Eliminar marca

En el cuadro de lista de marcas, haga clic en la línea de la marca que desee eliminar, y después haga clic en la opción de menú “Edit” - “Delete Mark”. La marca se eliminará y desaparecerá del cuadro de lista de marcas.

#### Nota:

Si el archivo mp3 contiene etiqueta ID3v1, no pueden añadirse ni eliminarse marcas.

## Dividir archivo

Divide un archivo en dos o más archivos en los puntos marcados y guarda los archivos divididos.

1. Haga clic en el botón **Divide** de la barra de tareas o en la opción de menú “File” - “Divide at Marks”.  
Aparecerá un cuadro de diálogo para guardar el archivo.
2. Seleccione la carpeta en la que desee guardar el archivo, escriba un nombre de archivo, y después haga clic en el botón **Save**.  
Se guardará el primer archivo y aparecerá el cuadro de diálogo siguiente.
3. Repita este procedimiento hasta almacenar todos los archivos.

## Combinar archivos

Combina un archivo abierto con otro archivo especificado.

1. Haga clic en el botón **Combine** de la barra de tareas o en la opción de menú “File” – “Combine”.  
Aparecerá el cuadro de diálogo de apertura de archivo.
2. Seleccione el archivo deseado, y después haga clic en el botón **Open**.  
Los archivos se combinarán. Aparecerá un cuadro de diálogo para guardar el archivo.
3. Escriba un nombre de archivo, y después haga clic en el botón **Save**.  
Los archivos se guardarán.

Die Software "PMD Mark Editor" wurde speziell für den PMD661 entwickelt. Die Anwendungs-Software erkennt die vom PMD661 generierten Markierungen. Das ist für das Bearbeiten und Abspielen von Audiodateien auf ihrem Computer besonders nützlich.

## Betriebsumgebung

Die im folgenden beschriebene Betriebsumgebung ist für die Anwendung des "PMD Mark Editor" Grundvoraussetzung.

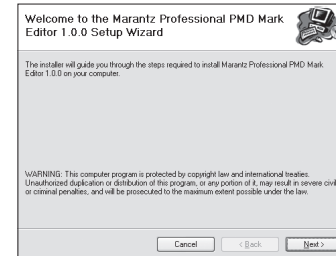
<b>Betriebssystem</b>	Windows® XP Service Pack 2 oder neuer.
<b>Prozessor</b>	Intel Pentium III, AMD Prozessor oder gleichwertig mindestens 1 GHz empfohlen
<b>Speicher</b>	mindestens 128 MB oder 256 MB empfohlen
<b>Soundkarte</b>	mit Windows kompatible Soundkarte
<b>Laufwerk</b>	CD-ROM und Festplatte sind Voraussetzung
<b>Software</b>	.NET Framework 2.0
<b>Freier Speicherplatz</b>	mindestens 300 MB

## Installation PMD Mark Editor und .Net Framework 2.0

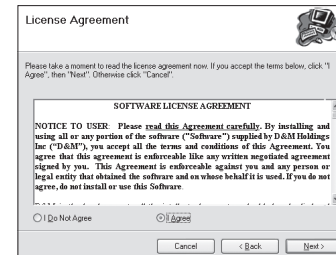
1. Legen Sie die CD-ROM in das entsprechende Laufwerk ein.
2. Klicken Sie auf "PMD Mark Editor install".  
Das Installationsmenü erscheint.  
Lesen Sie sorgfältig den Warnhinweis und klicken Sie dann auf "Next".

### Hinweis:

Sollte das Installationsmenü nicht erscheinen, öffnen Sie das CD-ROM Laufwerk in "Mein PC" und doppelklicken Sie auf "SETUP.EXE".



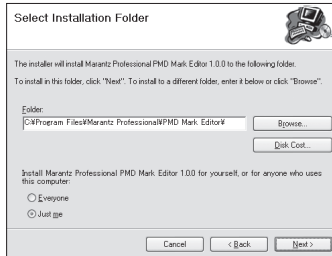
3. Lesen Sie das Lizenzabkommen. Wenn Sie zustimmen, wählen Sie "Agree" und klicken Sie auf "Next".



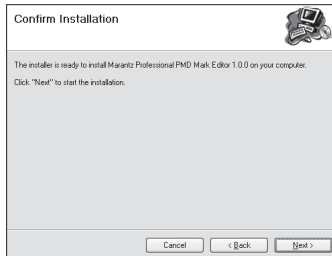
- 4.** Geben Sie den Ordner an, indem sie das Programm installieren wollen und wählen sie "Everyone" oder "Just me". Klicken Sie dann auf "Next".

**Hinweis:**

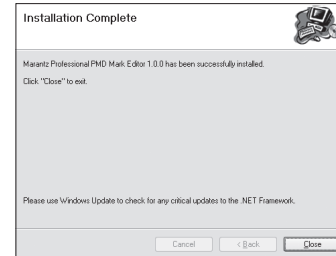
Wird kein Ordner angegeben, wird das Programm unter "C:\Program Files\Marantz Professional\NPM Mark Editor\" installiert.



- 5.** Klicken Sie auf "Next". Jetzt beginnt die Installation.



- 6.** Klicken Sie auf "Close". Die Installation ist vollständig.



**Hinweis:**

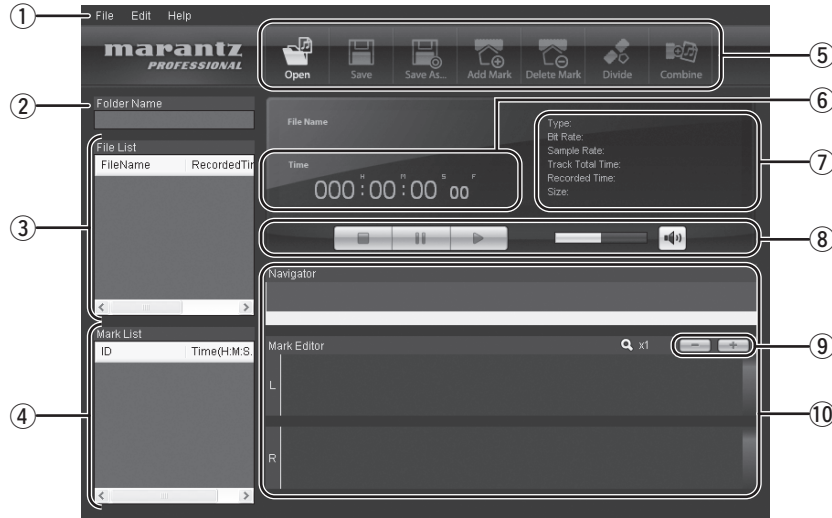
.Net Framework 2.0 wird automatisch installiert, wenn dies auf Ihrem Computer erforderlich ist.

## Betriebsanleitung für den PMD Mark Editor

Das Starten des PMD Mark Editor:

- 1.** Klicken Sie auf "Start".
- 2.** und wählen dann "Alle Programme".
- 3.** und anschliessend "Marantz Professional".
- 4.** Klicken Sie auf den Menüpunkt "PMD Mark Editor".  
Jetzt öffnet sich das PMD Mark Editor Fenster auf Ihrem PC.

# PMD Mark Editor Fenster



## ① Menüleiste

Enthält folgende Anwendungsmenüs.

### File Menü

#### Open:

Öffnet eine Datei. Klicken Sie auf diesen Menüpunkt. Es erscheint ein Datei öffnen Dialogfeld. Wählen Sie die gewünschte Datei und klicken Sie auf den Button **Open**. Die Datei wird geladen, die Wellenform und andere Informationen erscheint im PMD Mark Editor Fenster. Dieser Menüpunkt hat die gleiche Funktion wie der Button **Open** auf der Toolbar.

#### Close:

Klicken Sie auf diesen Menüpunkt, um die geöffnete Datei wieder zu schliessen.

#### Save:

Klicken Sie auf diesen Menüpunkt, um die geöffnete Datei unter dem bestehenden Dateinamen ohne Bestätigung abzuspeichern. Dieser Menüpunkt hat die gleiche Funktion wie der Button **Save** auf der Toolbar.

**Save As:**

Speichert die geöffnete Datei als neue Datei unter einem neuen Namen. Klicken Sie auf diesen Menüpunkt. Es erscheint ein Datei speichern Dialogfeld. Geben sie einen Dateinamen ein und klicken Sie dann auf den **Save**-Button im Datei speichern Dialogfeld. Die Endung kann nicht geändert werden. Dieser Menüpunkt hat die gleiche Funktion wie der Button **Save As** auf der Toolbar.

**Divide at Marks:**

Unterteilt die Datei an den markierten Punkt(en) in zwei oder mehr Dateien und speichert die so erzeugten Dateien. Dieser Menüpunkt hat die gleiche Funktion wie der Button **Divide** auf der Toolbar.

**Divide at cursor point:**

Unterteilt die Datei an der Cursorposition und speichert die so erzeugten Dateien.

**Combine:**

Kombiniert zwei Dateien. Klicken Sie auf diesen Menüpunkt, wenn eine Datei schon geöffnet ist. Es erscheint ein Datei öffnen Dialogfeld. Wählen Sie die andere Datei, die sie kombinieren möchten und klicken Sie auf den Button **Open**. Die Dateien werden kombiniert und dann unter einem neuen Dateinamen abgespeichert. Dieser Menüpunkt hat die gleiche Funktion wie der Button **Combine** auf der Toolbar.

**Exit:**

Klicken Sie auf den Menüpunkt Exit, um den PMD Mark Editor zu verlassen.

**Edit Menü****Add Mark:**

Setzt an der Cursorposition eine Markierung. Dieser Menüpunkt hat die gleiche Funktion wie der Button **Mark** auf der Toolbar.

**Delete Mark:**

Efernt die gewählte Markierung.

**Help Menü****Version Info:**

Liefert Information zur Version.

**② Folder Name box**

Zeigt den Namen des Ordners an, wo die Datei gespeichert ist.

**③ File List box**

In diesem Feld sind die Dateien des gewählten Verzeichnisses aufgelistet.

- Doppelklicken Sie auf einen Dateinamen, um die Datei zu öffnen. Der Dateiname ist hervorgehoben.

**④ Mark List box**

In diesem Feld sind die Markierungen aufgelistet.

- Beim Doppelklicken auf einen Markierungspunkt springt das Wellenform-Display zu diesem Markierungspunkt.

**⑤ Toolbar (Top)**

Enthält folgende Buttons.

**Open Button**

Öffnet eine Datei. Dieser Button erfüllt die gleiche Funktion wie der Menüpunkt "Open".

**Save Button**

Speichert die entsprechende Datei ohne Bestätigung unter dem bestehenden Namen ab. Dieser Button erfüllt die gleiche Funktion wie der Menüpunkt "Save".

**Save As Button**

Speichert die aktive Datei als neue Datei unter einem neuen Namen. Dieser Button erfüllt die gleiche Funktion wie der Menüpunkt "Save As".

**Mark-Button**

Fügt der Datei eine Markierung zu. Dieser Button erfüllt die gleiche Funktion wie der Menüpunkt "Add Mark".

**Hinweis:**

Die maximale Anzahl von Markierungen in einer Datei beträgt 30.

**Delete Mark Button**

Löscht die gewählte Markierung.

**Divide Button**

Unterteilt die Datei an den markierten Punkt(en) in zwei oder mehr Dateien und speichert die so getrennten Dateien. Dieser Button erfüllt die gleiche Funktion wie der Menüpunkt "Delete".

**Combine Button**

Kombiniert zwei Dateien. Dieser Button erfüllt die gleiche Funktion wie der Menüpunkt "Combine".

**⑥ Zeitähler**

Visualisiert die verstrichene Zeit in H:M:S:F (Stunde (Hour) : Minute: Sekunde :Rahmen (Frame) ).

**⑦ Dateiiinformation**

Zeigt an: Dateiname, MP3 oder WAVE, Bitrate, Samplingrate, Gesamtdauer der Aufzeichnungsspur, Aufnahmedauer, Datum und Dateigröße.

**⑧ Toolbar (unten)**

Enthält folgende Buttons.

**Taste ■ (Stopp)**

Klicken Sie im Playback- oder Play-Pause-Modus auf diesen Button, um das Abspielen zu stoppen. Der Cursor geht zum Zeilenbeginn zurück.

**Taste II (Pause)**

Klicken Sie im Playback-Modus auf diesen Button, um das Playback zu pausieren. Der Cursor verharrt am Playback-Punkt.

**Taste ► (Wiedergabe)**

Klicken Sie im Stop- oder Play-Pause-Modus auf diesen Button, um mit dem Abspielen fortzufahren.

**Laustärkeeinstellung**

Setzen Sie den Zeiger auf die Schieberegleranzeige und ziehen Sie ihn nach links oder rechts, um die Lautstärke einzustellen.

**Taste ■ (Ton aus)**

Klicken Sie auf diesen Button, um den Ton aus- und wieder anzustellen.

**⑨ + / - Buttons**

Die mit + und - gekennzeichneten Buttons ermöglichen die Vergrößerung bzw. Verkleinerung der Wellenformansicht.

**⑩ Wellenform-Display**

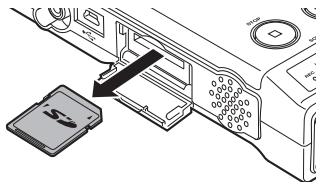
Das Wellenform-Display hat zwei Bereiche. Einen für die vollständige Wellenform und einen für eine gezoomte Wellenformanzeige. Klicken Sie auf die Wellenform, um den Cursor zum Klickpunkt zu bewegen.

## Vorbereitung

### Transfer der Audiodaten von der SD-Karte

Zum importieren der Dateien vom tragbaren Marantz Professional PMD661 Rekorder:

1. Entnehmen Sie Ihrem tragbaren Marantz PMD661 Rekorder die SD-Karte (weitere Information zur Handhabung der SD-Karte finden Sie in der Gebrauchsanleitung des PMD661).



2. Schieben Sie die SD Card in den SD-Kartenschacht des Computers.
3. Schneiden Sie Dateien aus oder kopieren Sie sie im SD-Kartenlaufwerk, das vom Computer erkannt wurde. Fügen Sie sie in den angegebenen Ordner auf dem Computer ein.

### Transfer der Audiodaten via USB

1. Beenden Sie das Abspielen oder Aufnehmen mit Ihrem PMD661.
2. Schalten Sie den Computer, auf dem der PMD Mark Editor installiert ist, ein.
3. Verbinden Sie nach dem Einschalten des Computers den USB (mini-B)-Anschluss des PMD 661 und den USB-Anschluss des Computers mit dem im Lieferumfang enthaltenen USB-Kabel. (weitere Information über die USB-Verbindung ist in der PMD661 Bedienungsanleitung enthalten).
4. Schneiden Sie Dateien aus oder kopieren Sie sie vom Wechseldatenträger (PMD661), der vom Computer erkannt wurde. Fügen Sie sie in den angegebenen Ordner auf dem Computer ein.

## Abspieelfunktion

Dateien aus dem Dateilistenverzeichnis können abgespielt werden. Klicken Sie auf den **Open** Button, um eine Datei zu öffnen.

### Dateien abspielen

Klicken Sie auf den ► Button, um die geöffnete Datei abzuspielen oder doppelklicken Sie auf eine Datei aus dem Dateienverzeichnis, um die Datei zu öffnen und mit dem Abspielen zu beginnen.

### Abspielen beenden

Klicken Sie auf den ■ Button auf der Toolbar. Der Cursor geht zum Zeilenbeginn zurück.

### Abspielen unterbrechen

Klicken Sie auf den || Button auf der Toolbar.

### Hinweis:

Durch Drücken auf den ► Button kann im Pause-Modus mit dem Abspielen fortgefahren werden.

### Lautstärkeinstellung

Setzen Sie den Zeiger auf die Schieberegleranzeige und ziehen Sie ihn nach links oder rechts, um die Lautstärke einzustellen.

Klicken Sie auf den taste  (Ton aus), um den Ton aus- und wieder anzustellen.

## Funktion Bearbeiten

Die Funktion Bearbeiten ermöglicht, Markierungen hinzuzufügen bzw. zu entfernen und Dateien zu teilen bzw. zu kombinieren.

### Markieren

Klicken Sie im Abspiel oder im Play-Pause-Modus auf den **Mark** Button auf der Toolbar oder auf den Menüpunkt “Edit” – “Add Mark”. An der Cursorposition wird eine Markierung gesetzt und in das Markierungslistenverzeichnis aufgenommen.

### Markierung entfernen

Klicken Sie im Markierungslistenverzeichnis auf die Zeile einer Markierung, die Sie löschen möchten, klicken Sie dann auf den Menüpunkt “Edit” - “Delete Mark”. Die Markierung wird gelöscht und verschwindet aus dem Markierungslistenverzeichnis.

### Hinweis:

Wenn eine mp3-Datei einen ID3v1-Tag enthält, kann keine Markierung gesetzt bzw. gelöscht werden.

## Datei Trennen

Unterteilt eine Datei an den markierten Punkt(en) in zwei oder mehr Dateien und speichert die so getrennten Dateien.

1. Klicken Sie auf den **Divide** Button der Toolbar oder auf den Menüpunkt "File" - "Divide at Marks".  
Es erscheint ein Datei speichern Dialogfeld.
2. Wählen Sie den Ordner, den Sie speichern möchten und klicken Sie dann auf den **Save** Button.  
Die erste Datei wird gespeichert und das nächste Dialogfeld erscheint.
3. Wiederholen sie diesen Vorgang bis alle Dateien gespeichert sind.

## Dateien kombinieren

Kombiniert eine geöffnete Datei mit einer frei wählbaren Datei.

1. Klicken Sie auf den "File" – "Combine" Menüpunkt oder auf den **Combine** Button der Toolbar.  
Es erscheint ein Datei öffnen Dialogfeld.
2. Wählen Sie eine Datei und klicken Sie auf den **Open** Button.  
Die Dateien sind nun kombiniert. Es erscheint ein Datei speichern Dialogfeld.
3. Geben Sie einen Dateinamen ein und klicken Sie auf den **Save** Button.  
Die Datei wird gespeichert.

Il software “PMD Mark Editor” è pensato in modo particolare per il PMD661. Il software applicativo riconosce gli indicatori creati dal PMD661. Questo risulta particolarmente utile per modificare e riprodurre file audio sul computer.

## Ambiente operativo

L'ambiente descritto di seguito è necessario per poter usare “PMD Mark Editor”.

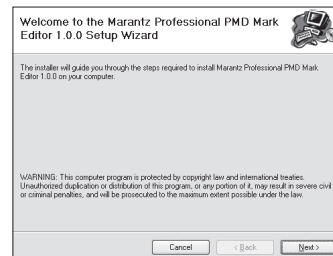
<b>Sistema operativo</b>	Windows® XP Service Pack 2 o successivo.
<b>CPU</b>	Processore Intel Pentium III, AMD o equivalenti Per la CPU è consigliabile una frequenza di almeno 1 GHz
<b>Memoria</b>	Consigliati 128 MB, 256 MB o superiore
<b>Scheda audio</b>	Scheda audio compatibile Windows
<b>Unità</b>	Sono indispensabili unità CD-ROM e disco fisso
<b>Software</b>	.NET Framework 2.0
<b>Spazio libero su disco fisso</b>	300 MB o più

## Installazione di PMD Mark Editor e di .Net Framework 2.0

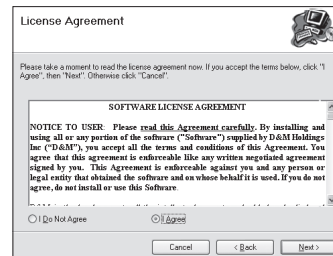
1. Inserire il CD-ROM nell'unità.
2. Fare clic su “PMD Mark Editor Install”.  
Appare la schermata del programma di installazione.  
Leggere con attenzione le avvertenze, quindi fare clic su “Next”.

### Nota:

Se la schermata del programma di installazione non appare, fare clic sull'unità CD-ROM in “Risorse del computer” e fare doppio clic su “SETUP.EXE”.



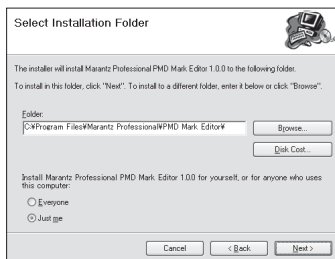
3. Leggere il contratto di licenza. Se lo si accetta, selezionare “Agree”, quindi fare clic su “Next”.



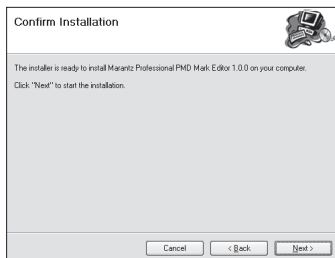
- 4.** Indicare la cartella in cui installare il programma e selezionare “Everyone” o “Just me”, quindi fare clic su “Next”.

**Nota:**

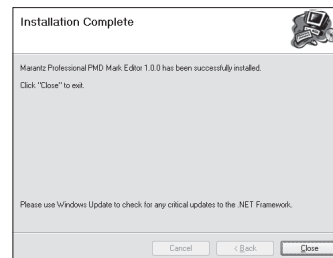
Se non viene specificata alcuna cartella, il programma viene installato in “C:\Program Files\Marantz Professional\PMD Mark Editor”.



- 5.** Fare clic su “Next”. Si avvia l’installazione.



- 6.** Fare clic su “Close”. L’installazione è terminata.



**Nota:**

.Net Frame work 2.0 viene installato automaticamente se necessario per il computer in uso.

## Come usare PMD Mark Editor

Avviare PMD Mark Editor:

- 1.** Aprire il menu di avvio.
- 2.** Selezionare il menu dei programmi.
- 3.** Selezionare il menu “Marantz Professional”.
- 4.** Fare clic sul comando “PMD Mark Editor”.  
Sul PC appare la finestra di PMD Mark Editor.

## La finestra PMD Mark Editor



### ① Barra dei menu

Contiene i seguenti menu applicativi.

#### File

##### Open:

Aprire un file. Fare clic su questa voce di menu. Appare una finestra di dialogo di apertura. Selezionare il file desiderato e fare clic sul pulsante **Open**. Il file viene caricato e la forma d'onda, insieme ad altre informazioni, sono visualizzate nella finestra di PMD Mark Editor. Questa voce di menu prevede le stesse funzionalità del pulsante **Open** sulla barra degli strumenti.

##### Close:

Fare clic su questa voce di menu per chiudere il file aperto.

##### Save:

Fare clic su questa voce di menu per salvare il file aperto con il nome attuale, senza conferma. Questa voce di menu prevede le stesse funzionalità del pulsante **Save** sulla barra degli strumenti.

**Save As:**

Salva il file aperto come nuovo file, con un nuovo nome. Fare clic su questa voce di menu. Appare una finestra di dialogo di salvataggio. Inserire il nome del file, quindi fare clic sul pulsante **Save** all'interno della finestra. Non è possibile modificare l'estensione. Questa voce di menu prevede le stesse funzionalità del pulsante **Save As** sulla barra degli strumenti.

**Divide at Marks:**

Suddivide il file in due o più file in corrispondenza degli indicatori, e salva i file così creati. Questa voce di menu prevede le stesse funzionalità del pulsante **Divide** sulla barra degli strumenti.

**Divide at cursor point:**

Suddivide il file nel punto in cui si trova il cursore e salva i file così creati.

**Combine:**

Combina due file. Fare clic su questo menu mentre un file è aperto. Appare una finestra di dialogo di apertura. Selezionare l'altro file che si vuole combinare e fare clic sul pulsante **Open**. I due file vengono combinati e salvati con un nuovo nome. Questa voce di menu prevede le stesse funzionalità del pulsante **Combine** sulla barra degli strumenti.

**Exit:**

Fare clic sul menu Exit per uscire da PMD Mark Editor.

**Edit****Add Mark:**

Aggiunge un indicatore nella posizione del cursore. Questa voce di menu prevede le stesse funzionalità del pulsante **Mark** sulla barra degli strumenti.

**Delete Mark:**

Cancella l'indicatore selezionato.

**Help****Version Info:**

Fornisce informazioni sulla versione.

**② Riquadro Folder Name**

Visualizza il nome della cartella in cui risiede il file.

**③ Riquadro File List**

Visualizza i file contenuti nella directory corrente.

- Fare doppio clic sulla riga di un file per aprirlo. Il nome del file viene evidenziato.

**④ Riquadro Mark List**

Gli indicatori sono elencati in questo riquadro.

- Facendo doppio clic sulla riga di un indicatore, la visualizzazione della forma d'onda salta al punto in cui è presente l'indicatore.

**⑤ Barra degli strumenti (superiore)**

Contiene i seguenti pulsanti.

**Open**

Apri un file. Questo pulsante svolge le stesse funzioni della voce di menu "Open".

**Save**

Salva il file corrente con il suo nome, senza conferma. Questo pulsante svolge le stesse funzioni della voce di menu "Save".

## Save As

Salva il file corrente come nuovo file, con un nuovo nome. Questo pulsante svolge le stesse funzioni della voce di menu "Save As".

## Mark

Aggiunge un indicatore al file. Questo pulsante svolge le stesse funzioni della voce di menu "Add Mark".

### Nota:

Il numero massimo di indicatori in un file è 30.

## Delete Mark

Cancella l'indicatore selezionato.

## Divide

Suddivide il file in due o più file in corrispondenza degli indicatori, e salva i file così creati. Questo pulsante svolge le stesse funzioni della voce di menu "Delete".

## Combine

Combina due file. Questo pulsante svolge le stesse funzioni della voce di menu "Combine".

## ⑥ Tempo

Riporta il tempo trascorso in H:M:S:F (Ore (Hour): Minuti: Secondi :Cornice (Frame) ).

## ⑦ Informazioni sul file

Visualizza il nome del file, MP3 o WAVE, bit-rate, frequenza di campionamento, tempo totale del brano, tempo registrato, data e dimensione del file.

## ⑧ Barra degli strumenti (fondo)

Comprende i seguenti pulsanti.

### Pulsante ■ (Arresto)

In modalità Riproduzione o Pausa-riproduzione, fare clic su questo pulsante per arrestare la riproduzione. Il cursore ritorna all'inizio del file.

### Pulsante || (Pausa)

In modalità Riproduzione, fare clic su questo pulsante per interrompere la riproduzione. Il cursore si arresta al punto corrente di riproduzione.

### Pulsante ► (Riproduzione)

In modalità Stop o Pausa-riproduzione, fare clic su questo pulsante per avviare o riprendere la riproduzione.

### Controllo del livello dell'altoparlante

Posizionare il puntatore sul display del cursore e trascinarlo verso sinistra o destra per regolare il volume dell'audio.

### Pulsante 🔊 (Disattivazione)

Fare clic su questo pulsante per attivare o disattivare l'audio.

## ⑨ Pulsanti + / -

I pulsanti "+" o "-" permettono di ingrandire o ridurre la visualizzazione della forma d'onda.

## ⑩ Visualizzazione forma d'onda

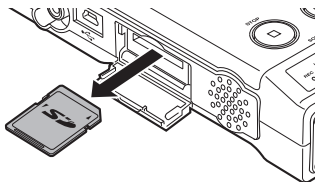
La forma d'onda viene visualizzata in due aree. Una rappresenta tutta l'onda, l'altra la riproduce ingrandita. Fare clic sulla forma d'onda per spostare il cursore al punto di clic.

## Preparazione per l'utilizzo

### Trasferimento di dati audio dalla scheda SD

Per importare file dai registratori portatili Marantz Professional PMD661:

1. Rimuovere la scheda SD dal registratore portatile Marantz PMD661 (per maggiori informazioni sulla manipolazione delle schede SD fare riferimento al Manuale d'uso del PMD661).



2. Inserire la scheda SD nel relativo alloggiamento del computer.
3. Tagliare o copiare i file nell'unità della scheda SD che è stata riconosciuta nel computer. Incollarli in una cartella specifica del computer.

### Trasferimento di dati audio mediante USB

1. Arrestare la riproduzione o la registrazione sul PMD661.
2. Accendere il computer su cui è installato il PMD Mark Editor.
3. Una volta che il computer è acceso, collegare il terminale USB (mini-B) del PMD 661 al terminale USB del computer mediante il cavo USB in dotazione. (per maggiori informazioni sulla connessione USB fare riferimento al Manuale d'uso del PMD661).
4. Tagliare o copiare i file nel dispositivo rimovibile (PMD661) che è stato riconosciuto nel computer. Incollarli in una cartella specifica del computer.

## Funzione di riproduzione

È possibile riprodurre i file elencati nel riquadro dell'elenco dei file. Fare clic sul pulsante **Open** per aprire un file.

### Riproduzione di file

Fare clic sul pulsante ► per riprodurre il file aperto, o fare doppio clic su uno dei file elencati nel riquadro per aprirlo e avviarne la riproduzione.

### Interruzione della riproduzione

Fare clic sul pulsante ■ della barra degli strumenti. Il cursore si sposta all'inizio del file.

### Interruzione temporanea della riproduzione


Fare clic sul pulsante || della barra degli strumenti.

#### Nota:

Una volta interrotta, la riproduzione può essere riavviata facendo clic sul pulsante ►.

### Regolazione del volume

Posizionare il puntatore sul display del cursore e trascinarlo verso sinistra o destra per regolare il volume dell'audio.

Fare clic sul pulsante  (Disattivazione) per attivare o disattivare l'audio.

## Funzione di modifica

La funzione di modifica permette di aggiungere o eliminare indicatori, di dividere e combinare i file.

### Aggiungi Mark

In modalità Riproduzione o Pausa-riproduzione, fare clic sul pulsante **Mark** della barra degli strumenti o sulla voce di menu "Edit" – "Add Mark". Un indicatore viene aggiunto nel punto del clic ed elencato nel riquadro degli indicatori.

### Cancella Mark

Nel riquadro degli indicatori, fare clic sulla riga dell'indicatore che si vuole cancellare, poi fare clic sulla voce di menu "Edit" – "Delete Mark". L'indicatore verrà cancellato e scomparirà dal riquadro degli indicatori.

#### Nota:

Se un file mp3 contiene un tag ID3v1, non è possibile inserire o cancellare indicatori.

## Divisione file

Suddivide un file in due o più file in corrispondenza degli indicatori, e salva i file così creati.

- 1.** Fare clic sul pulsante **Divide** della barra degli strumenti, o sulla voce di menu or “File” - “Divide at Marks”.  
Appare una finestra di dialogo di salvataggio.
- 2.** Selezionare la cartella in cui si vuole salvare e inserire il nome del file, quindi fare clic sul pulsante **Save**.  
Il primo file verrà salvato, e comparirà la seconda finestra di dialogo.
- 3.** Ripetere la procedura fino a che tutti i file saranno stati salvati.

## Combinazione file

Combina un file aperto con un file specificato.

- 1.** Fare clic sulla voce di menu “File” – “Combine” o sul pulsante **Combine** della barra degli strumenti.  
Appare una finestra di dialogo di apertura.
- 2.** Selezionare un file e fare clic sul pulsante **Open**.  
I file vengono combinati. Appare una finestra di dialogo di salvataggio.
- 3.** Inserire il nome del file e fare clic sul pulsante **Save**.  
I file verranno salvati.

O software do computador “PMD Mark Editor” é concebido especificamente para o PMD661. O software de aplicação reconhece as informações de marcação geradas pelo PMD661. Isto mostra-se especialmente verdade para editar e reproduzir ficheiros áudio no seu computador.

## Ambiente operativo

É necessário que o ambiente abaixo descrito esteja em ordem para usar o “PMD Mark Editor”.

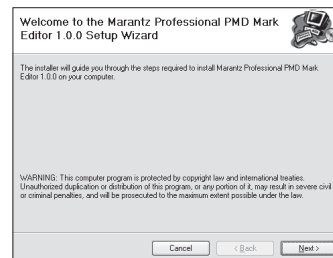
<b>Sistema operativo</b>	Windows® XP Service Pack 2 ou posterior.
<b>CPU</b>	Processador Intel Pentium III ou AMD, etc. 1 GHz ou mais recomendado
<b>Memória</b>	128 MB, 256 MB ou mais recomendado
<b>Dispositivo sonoro</b>	Dispositivo sonoro compatível com o Windows
<b>Unidade</b>	Unidade de CD-ROM e unidade de disco rígido indispensáveis
<b>Software</b>	.NET Framework 2.0
<b>Espaço livre no disco rígido</b>	300 MB ou mais

## Instalar o PMD Mark Editor e o .Net Framework 2.0

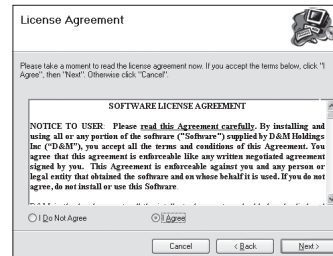
1. Insira o CD-ROM numa unidade apropriada.
2. Clique em “PMD Mark Editor Install”.  
Aparece o ecrã Installer.  
Leia o aviso com atenção e depois clique em “Next”.

### Nota:

Se o ecrã Installer não aparecer, abra a unidade de CD-ROM em “O meu computador” e faça duplo clique em “SETUP.EXE”.



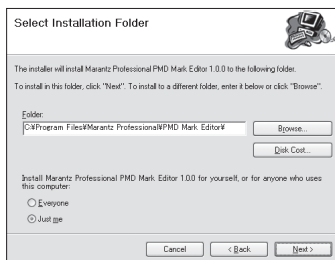
3. Leia o Acordo de Licença. Se estiver de acordo, seleccione “Agree” e, de seguida, clique em “Next”.



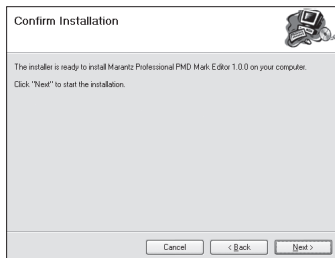
- 4.** Especifique a pasta na qual o programa irá ser instalado e seleccione “Everyone” ou “Just me” e, de seguida, clique em “Next”.

**Nota:**

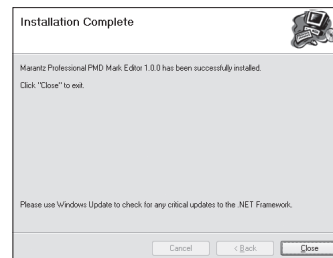
No caso de nenhuma pasta ser especificada, o programa é instalado em “C:\Program Files\Marantz Professional\PMDEditor\”.



- 5.** Clique em “Next”. Inicia-se a instalação.



- 6.** Clique em “Close”. A instalação chega ao fim.



**Nota:**

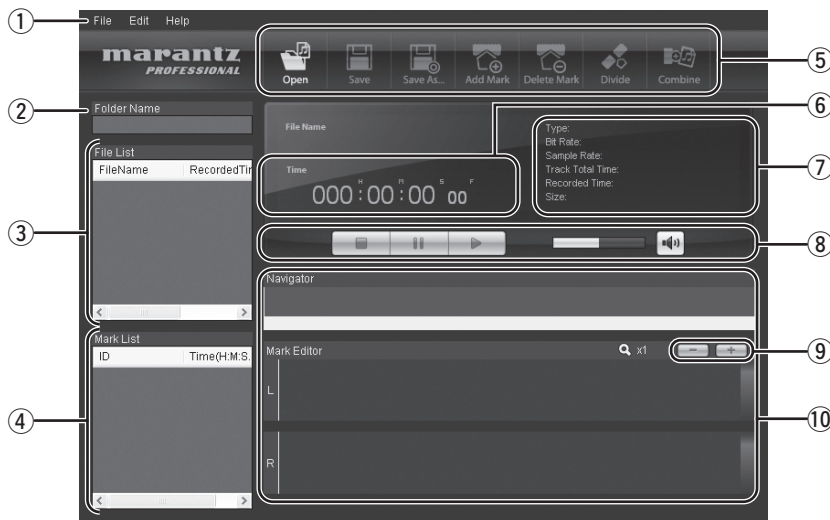
O .Net Framework 2.0 é automaticamente instalado se for necessário para o seu computador.

## Como usar o PMD Mark Editor

Para ligar o PMD Mark Editor:

- 1.** Abra o menu inicial.
- 2.** Seleccione o menu de programas.
- 3.** Seleccione o menu “Marantz Professional”.
- 4.** Clique no comando “PMD Mark Editor”.  
A janela do PMD Mark Editor aparece no seu PC.

## Janela do PMD Mark Editor



### 1 Barra do menu

Contém os seguintes menus de aplicação.

#### Menu File

##### Open:

Abre um ficheiro. Clique nesta opção do menu. Aparece uma caixa de diálogo de abertura do ficheiro. Selecciona o ficheiro pretendido e, de seguida, clique no botão **Open**. O ficheiro é carregado, a forma de onda e outras informações aparecerão na janela do PMD Mark Editor. Esta opção do menu oferece a mesma função que o botão **Open** na Barra de ferramentas.

##### Close:

Clique nesta opção do menu para fechar o ficheiro aberto.

##### Save:

Clique nesta opção do menu para guardar o ficheiro aberto com o nome de ficheiro existente sem confirmação. Esta opção do menu oferece a mesma função que o botão **Save** na Barra de ferramentas.

### Save As:

Guarda o ficheiro aberto como um ficheiro novo com um nome de ficheiro novo. Clique nesta opção do menu. Aparece uma caixa de diálogo de gravação do ficheiro. Introduza um nome de ficheiro e depois clique no botão **Save** na caixa de diálogo de gravação do ficheiro. A extensão não pode ser mudada. Esta opção do menu oferece a mesma função que o botão **Save As** na Barra de ferramentas.

### Divide at Marks:

Divide o ficheiro em dois ou mais ficheiros no(s) ponto(s) de marca e guarda os ficheiros gerados. Esta opção do menu oferece a mesma função que o botão **Divide** na Barra de ferramentas.

### Divide at cursor point:

Divide o ficheiro no ponto do cursor e guarda os ficheiros gerados.

### Combine:

Combina dois ficheiros. Quando um ficheiro estiver aberto, clique neste menu. Aparece uma caixa de diálogo de abertura do ficheiro. Selecciona um outro ficheiro que pretende combinar e, de seguida, clique no botão **Open**. Os ficheiros serão combinados e, de seguida, guardados com um novo nome de ficheiro. Esta opção do menu oferece a mesma função que o botão **Combine** na Barra de ferramentas.

### Exit :

Clique no menu Exit para sair do PMD Mark Editor.

### Menu Edit

#### Add Mark:

Adiciona uma marca na localização do cursor. Esta opção do menu oferece a mesma função que o botão **Mark** na Barra de ferramentas.

#### Delete Mark:

Elimina a marca seleccionada.

### Menu Help

#### Version Info:

Fornece informações sobre a versão.

#### ② Folder Name box

Apresenta o nome da pasta onde o ficheiro se situa.

#### ③ File List box

Os ficheiros no directório actual são enumerados neste caixa.

- Faça duplo clique na linha de um ficheiro para abrir o ficheiro. O nome de ficheiro é evidenciado.

#### ④ Mark List box

As marcas são enumeradas nesta caixa.

- Faça duplo clique na linha de um ponto de marca, a visualização da forma de onda salta para o ponto de marca.

#### ⑤ Barra de ferramentas (Topo)

Contém os seguintes botões.

#### Open

Abre um ficheiro. Este botão desempenha a mesma função que a opção do menu "Open".

## Save

Guarda o ficheiro actual com o nome de ficheiro existente sem confirmação. Este botão desempenha a mesma função que a opção do menu "Save".

## Save As

Guarda o ficheiro actual como um ficheiro novo com um nome de ficheiro novo. Este botão desempenha a mesma função que a opção do menu "Save As".

## Mark

Adiciona uma marca ao ficheiro. Este botão desempenha a mesma função que a opção do menu "Add Mark".

### Nota:

O número máximo de marcas num ficheiro é de 30.

## Delete Mark

Apaga a marca seleccionada.

## Divide

Divide o ficheiro em dois ou mais ficheiros no(s) ponto(s) de marca e guarda os ficheiros divididos. Este botão desempenha a mesma função que a opção do menu "Delete".

## Combine

Combina dois ficheiros. Este botão desempenha a mesma função que a opção do menu "Combine".

## ⑥ Time counter

Apresenta o tempo decorrido em H:M:S:F (Hora: Minuto: Segundo :Moldura (Frame) ).

## ⑦ File Information

Apresenta o nome do ficheiro, MP3 ou WAVE, taxa de transmissão, taxa de amostragem, tempo total da faixa, tempo gravado, data e tamanho do ficheiro.

## ⑧ Barra de ferramentas (Baixo)

Inclui os seguintes botões.

### ■ Botão (Paragem)

No modo de reprodução ou pausa, clique neste botão para parar a reprodução. O cursor volta ao início do ficheiro.

### || Botão (Pausa)

No modo de reprodução, clique neste botão para fazer uma pausa na reprodução. O cursor pára no ponto da reprodução.

### ▶ Botão (Reprodução)

No modo de paragem ou pausa, clique neste botão para iniciar ou retomar a reprodução.

### Speaker Level Control

Posicione o ponteiro no visor deslizante e arraste-o para a esquerda ou direita para ajustar o volume do som.

### Botão (Surdina)

Clique neste botão para desactivar ou activar o som.

## ⑨ Botões + / -

Os botões identificados como + e - permitem-lhe ampliar ou reduzir a visualização da forma de onda.

## ⑩ Visor da forma de onda

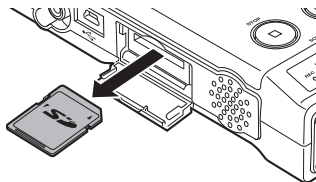
O visor da forma de onda tem duas áreas. Uma é para uma forma de onda completa e a outra é para uma forma de onda com zoom. Clique na forma de onda para mover o cursor para o ponto de clique.

## Preparação para uso

### Transferir dados de áudio do cartão SD

Para importar ficheiros dos gravadores portáteis PMD661 da Marantz Professional:

1. Retire o cartão SD do seu gravador portátil PMD661 da Marantz (para mais informações sobre o manuseamento do cartão SD, consulte o Guia do Utilizador do PMD661).



2. Insira o cartão SD na ranhura do cartão SD do computador.
3. Corte ou Copie ficheiros na unidade de leitura do cartão SD que foi reconhecido no seu computador. Cole-os numa pasta especificada no seu computador.

### Transferir dados de áudio através do USB

1. Pare a reprodução ou gravação no PMD661.
2. Ligue a alimentação do computador no qual o PMD Mard Editor está instalado.
3. Depois de a alimentação do computador ser activada, ligue o terminal USB (mini-B) do PMD 661 ao terminal USB do computador utilizando o cabo USB enviado em conjunto. (para mais informações acerca da ligação USB, consulte o Guia do Utilizador do PMD661).
4. Corte ou Copie ficheiros no dispositivo amovível (PMD661) que foi reconhecido no seu computador. Cole-os numa pasta especificada no seu computador.

## Função de reprodução

Os ficheiros na caixa de lista de ficheiros podem ser reproduzidos. Clique no botão **Open** para abrir um ficheiro.

### Reproduzir ficheiros

Clique no botão ► para reproduzir o ficheiro aberto ou faça duplo clique num ficheiro enumerado na caixa de lista de ficheiros para abrir o ficheiro e iniciar a reprodução.

### Parar reprodução

Clique no botão ■ na barra de ferramentas. O cursor move-se para o início do ficheiro.

### Parar temporariamente a reprodução


Clique no botão || na barra de ferramentas.

#### Nota:

Quando no modo pausa, a reprodução pode ser retomada clicando no botão ►.

### Ajustar o volume

Posicione o ponteiro no visor deslizante e arraste-o para a esquerda ou direita para ajustar o volume do som.

Clique no  botão (Surdina) para desactivar ou activar o som.

## Função de edição

A função de edição permite-lhe adicionar ou eliminar marcas e dividir um ficheiro ou combinar ficheiros.

### Adicionar Marca

Quando no modo de reprodução ou pausa, clique no botão **Mark** na barra de ferramentas ou a opção do menu “Edit” – “Add Mark”. É adicionada uma marca no ponto de clique e enumerada na caixa de lista de marcas.

### Eliminar Marca

Na caixa de lista de marcas, clique na linha de uma marca que pretende eliminar e, de seguida, clique na opção do menu “Edit” - “Delete Mark”. A marca é eliminada e desaparece da caixa de lista de marcas.

#### Nota:

Se o ficheiro mp3 incluir tags ID3v1, não é possível adicionar ou eliminar marcas.

## Dividir Ficheiro

Divide um ficheiro em dois ou mais ficheiros no(s) ponto(s) de marca e guarda os ficheiros divididos.

1. Clique no botão **Divide** na barra de ferramentas ou na opção do menu “File” - “Divide at Marks”.  
Aparece uma caixa de diálogo de gravação do ficheiro.
2. Seleccione a pasta que pretende armazenar e introduza um nome de ficheiro e, de seguida, clique no botão **Save**.  
O primeiro ficheiro é guardado e parece a caixa de diálogo seguinte.
3. Repita este procedimento até todos os ficheiros estarem guardados.

## Combinar ficheiros

Combina um ficheiro aberto com o ficheiro especificado.

1. Clique na opção do menu “File” – “Combine” ou no botão **Combine** na barra de ferramentas.  
Aparece uma caixa de diálogo de abertura do ficheiro.
2. Seleccione um ficheiro e clique no botão **Open**.  
Os ficheiros são combinados. Aparece uma caixa de diálogo de gravação do ficheiro.
3. Introduza um nome de ficheiro e clique no botão **Save**.  
Os ficheiros são guardados.

Mjukvaran "PMD Mark Editor" är specifikt utformad för PMD661. Mjukvaran känner igen märkningsinformationen som genererats av PMD661. Detta är speciellt användbart för editering och uppspelning av ljudfiler på din dator.

## Driftskrav

De specifikationer som anges nedan krävs för att "PMD Mark Editor" ska kunna användas.

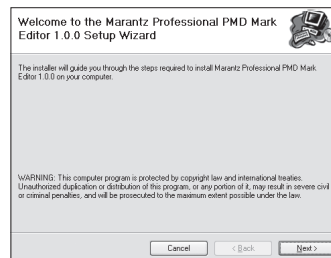
<b>Operativsystem</b>	Windows® XP Service Pack 2 eller senare.
<b>CPU</b>	Intel Pentium III eller AMD-processor etc. 1 GHz eller mer rekommenderas
<b>Minne</b>	128 MB, 256 MB eller mer rekommenderas
<b>Ljudenhet</b>	Windows-kompatibel ljudenhet
<b>Diskenhet</b>	CD-Rom-enhet och hårddiskdrive nödvändiga
<b>Mjukvara</b>	.NET Framework 2.0
<b>Fritt hårddiskutrymme</b>	300 MB eller mer

## Installera PMD Mark Editor och .Net Framework 2.0

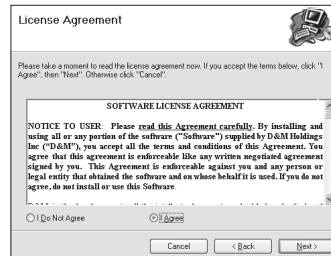
1. Sätt i CD-ROM-skivan i lämplig diskenhet.
2. Klicka på "PMD Mark Editor Install".  
Installationsskärmen visas.  
Läs varningen noggrant, och klicka sedan på "Next".

### Anmärkning:

Om Installationsskärmen inte visas, öppna CD-ROM-enheten i "Min Dator" och dubbelklicka på "SETUP.EXE".



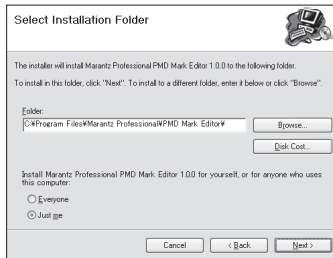
3. Läs Licensavtalet. Om du godtar, välj "Agree", och klicka sedan på "Next".



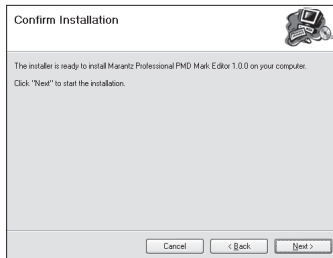
4. Specificera mappen som programmet ska installeras i, och välj "Everyone" eller "Just me", och klicka sedan på "Next".

#### Anmärkning:

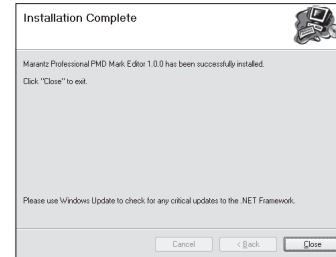
Om ingen mapp specificerats, installeras programmet i "C:\Program Files\Marantz Professional\PMD Mark Editor\".



5. Klicka på "Next". Installationen startar.



6. Klicka på "Close". Installationen är slutförd.



#### Anmärkning:

.Net Framework 2.0 installeras automatiskt om det är nödvändigt för din dator.

## Hur du använder PMD Mark Editor

För att starta PMD Mark Editor:

1. Öppna startmenyn.
2. Välj programmenyn.
3. Välj menyn "Marantz Professional".
4. Klicka på kommandot "PMD Mark Editor". PMD Mark Editor-fönstret visas på din PC.

## PMD Mark Editor-fönstret



### ① Menyfält

Innehåller följande applikationsmenyer.

#### File meny

##### Open:

Öppnar en fil. Klicka på detta menyval. En öppna fil-dialogruta visas. Välj din önskade fil, och klicka sedan på knappen **Open**. Filen laddas, vågformen och annan information visas i PMD Mark Editor-fönstret. Detta menyval ger samma funktion som knappen **Open** under Verktyg.

##### Close:

Klicka på detta menyval för att stänga den öppna filen.

##### Save:

Klicka på detta menyval för att spara den öppna filen med det befintliga filnamnet utan bekräftelse. Detta menyval ger samma funktion som knappen **Save** under Verktyg.

### Save As:

Sparar den öppna filen som en ny fil med ett nytt filnamn. Klicka på detta menyval. En spara fil-dialogruta visas. Skriv in ett filnamn, och klicka sedan på knappen **Save** i filsparningsdialogrutan. Ändelsen kan inte ändras. Detta menyval ger samma funktion som knappen **Save As** under verktyg.

### Divide at Marks:

Delar filen i två eller flera filer vid märkespunkt(er) och sparar de genererade filerna. Detta menyval ger samma funktion som knappen **Divide** under Verktyg.

### Divide at cursor point:

Delar filen vid markörpunkten och sparar de genererade filerna.

### Combine:

Kombinerar två filer. Medan en fil är öppen, klicka på denna meny. En öppna fil-dialogruta visas. Välj en annan fil du vill kombinera, och klicka sedan på knappen **Open**. Filerna kombineras, och sparas sedan med ett nytt filnamn. Detta menyval ger samma funktion som knappen **Combine** under Verktyg.

### Exit :

Klicka på menyn Exit för att gå ur PMD Mark Editor.

### Edit menu

#### Add Mark:

Lägger till ett märke vid markörens plats. Detta menyval ger samma funktion som knappen **Mark** under Verktyg.

#### Delete Mark:

Tar bort det valda märket.

### Help menu

#### Version Info:

Ger versioninformation.

#### ② Folder Name box

Visar namnet på mappen där filen finns.

#### ③ File List box

Filer i den aktuella katalogen finns listade i denna ruta.

- Dubbelklicka på en fils rad för att öppna filen. Filnamnet markeras.

#### ④ Mark List box

Märken finns listade i denna ruta.

- Dubbelklicka på en märkespunkts rad, vågformsbildskärmen hoppar till märkespunkten.

#### ⑤ Verktygsfält (Topp)

Innehåller följande knappar.

##### Open-knapp

Öppnar en fil. Denna knapp innehar samma funktion som menyvalet "Open".

##### Save-knapp

Sparar den aktuella filen med det befintliga namnet utan bekräftelse. Denna knapp innehar samma funktion som menyvalet "Save".

##### Save As-knapp

Sparar den aktuella filen som en ny fil med ett nytt filnamn. Denna knapp innehar samma funktion som menyvalet "Save As".

### Mark-knapp

Lägger till ett märke i filen. Denna knapp innehar samma funktion som menyvalet "Add Mark".

### Anmärkning:

Det maximala antalet märken i en fil är 30.

### Delete Mark-knapp

Tar bort det valda märket.

### Divide-knapp

Delar filen i två eller flera filer vid märkespunkten(/erna) och sparar de delade filerna. Denna knapp innehar samma funktion som menyvalet "Delete".

### Combine-knapp

Kombinerar två filer. Denna knapp innehar samma funktion som menyvalet "Combine".

## ⑥ Tidsräknare

Visar förfluten tid i H:M:S:F (Timme (Hour) : Minut: Sekund : Ruta (Frame) ).

## ⑦ Filinformation

Visar Filnamn, MP3 eller WAVE, Bithastighet, Samplingshastighet, Total Spårtid, Inspelad Tid, Datum, och Filstorlek.

## ⑧ Verktysfält (Botten)

Innehåller följande knappar.

### Knappen ■ (Stopp)

I uppspelnings- eller spela-pausa-läget, klicka på den här knappen för att stoppa uppspelningen. Markören återgår till början av filen.

### Knappen II (Paus)

I uppspelningsläget, klicka på den här knappen för att pausa uppspelningen. Markören stoppar vid uppspelningspunkten.

### Knappen ► (Play)

I stopp- eller spela-pausa-läget, klicka på den här knappen för att starta eller återuppta uppspelningen.

### Högtalarnivåkontroll

Placera pekaren på bildskärmsknappen och dra den åt vänster eller höger för att justera ljudvolymen.

### Knappen 🔊 (Mute)

Klicka på den här knappen för att slå av eller på ljudet.

## ⑨ + / - -knappar

Med knapparna märkta + och - kan du förstora eller minska bilden på vågformen.

## ⑩ Vågformsbildskärm

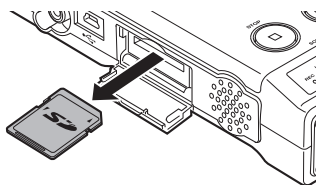
Vågformsbildskärmen har två ytor. En är för en full vågform och en annan är för en inzoomad vågform. Klicka på vågformen för att flytta markören till klickpunkten.

## Förberedelser för Användning

### Överföra ljuddata från SD-kort

För att importera filer från Marantz Professional PMD661 bärbara inspelare:

1. Ta ut SD-kortet ur din Marantz PMD661 bärbara inspelare (för mer information om hur du hanterar SD-kortet, var god se Bruksanvisningen för PMD661).



2. Sätt i SD-kortet i SD-kortsöppningen på datorn.
3. Klipp ur eller Kopiera filer i SD-kort-enheten som datorn känt igen. Klistra in dem i en specificerad mapp i din dator.

### Överföra ljuddata via USB

1. Stoppa uppspelningen eller inspelningen på PMD661.
2. Sätt på strömmen på datorn med PMD Mark Editor installerat.
3. När datorns ström är på, anslut PMD 661:s USB-uttag (mini-B) till USB-uttaget på datorn med den medföljande USB-kabeln. (för mer information om USB-anslutning, var god se PMD661:s Bruksanvisning).
4. Klipp ur eller Kopiera filer i den avlägsningsbara enheten (PMD661) som datorn känt igen. Klistra in dem i en specificerad mapp i din dator.

## Uppspelningsfunktion

Filer i fillisterutan kan spelas upp. Klicka på knappen **Open** för att öppna en fil.

### Spela upp filer

Klicka på knappen ► för att spela upp den öppna filen eller dubbelklicka på en fil som finns listad i fillisterutan för att öppna filen och starta uppspelningen.

### Stoppa uppspelning

Klicka på knappen ■ i verktygsfältet. Markören går till början av filen.

### Stoppa uppspelning tillfälligt

Klicka på knappen || i verktygsfältet.

### Anmärkning:

I pausläget, kan uppspelningen återupptas genom att klicka på knappen ►.

### Justera volymen

Placera pekaren på bildskärmsknappen och dra den åt vänster eller höger för att justera ljudvolymen.

Klicka på knappen  (Mute) för att slå av eller på ljudet.

## Editeringsfunktion

Med editeringsfunktionen kan du lägga till eller ta bort märken, och dela upp en fil eller kombinera filer.

### Lägga till Märke

I uppspelningsläget eller i spela-pausa-läget, klicka på knappen **Mark** i verktygsfältet eller menyvalet "Edit" – "Add Mark". Ett märke läggs till vid klickpunkten och listas i märkeslisterutan.

### Ta bort Märke

I märkeslisterutan, klicka på raden för ett märke du vill ta bort, och klicka sedan på menyvalet "Edit" - "Delete Mark". Märket tas bort och försvinner från märkeslisterutan.

### Anmärkning:

Om mp3-filen innehåller ID3v1-tag, kan inte märke läggas till och tas bort.

## Filuppdelning

Delar en fil i två eller flera filer vid märkespunkten(/erna) och sparar de delade filerna.

1. Klicka på knappen **Divide** i verktygsfältet eller "File" - "Divide at Marks".  
En spara fil-dialogruta visas.
2. Välj den mapp du vill spara och skriv in ett filnamn, och klicka sedan på knappen **Save**.  
Den första filen sparas och nästa dialogruta visas.
3. Upprepa detta förfarande tills alla filer är sparade.

## Kombinera filer

Kombinerar en öppen fil med den specificerade filen.

1. Klicka på menyvalet "File" – "Combine" eller knappen **Combine** i verktygsfältet.  
En öppna fil-dialogruta visas.
2. Välj en fil och klicka på knappen **Open**.  
Filerna kombineras. En spara fil-dialogruta visas.
3. Skriv in ett filnamn, och klicka sedan på knappen **Save**.  
Filerna sparas.

De “PMD Mark Editor” computersoftware is speciaal ontwikkeld voor de PMD661. De toepassingssoftware herkent de markeerinformatie die door de PMD661 wordt gegenereerd. Dit is bijzonder handig voor het bewerken en afspelen van geluidsbestanden op uw computer.

## Werkomgeving

Onderstaande beschrijving van de omgeving is nodig voor gebruik van “PMD Mark Editor”.

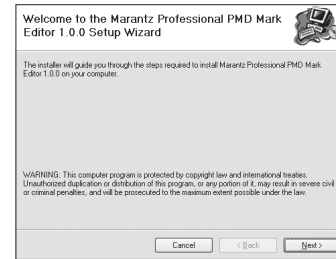
<b>Besturingssysteem</b>	Windows® XP Service Pack 2 of latere versie.
<b>CPU</b>	Intel Pentium III of AMD processor enz. 1 GHz of groter aanbevolen
<b>Geheugen</b>	128 MB, 256 MB of meer aanbevolen
<b>Geluidsapparaat</b>	Windows-compatibel geluidsapparaat
<b>Schijf</b>	CD-ROM-station en harde schijfstation essentieel
<b>Software</b>	.NET Framework 2.0
<b>Beschikbare ruimte op harde schijf</b>	300 MB of meer

## Installeren van PMD Mark Editor en .Net Framework 2.0

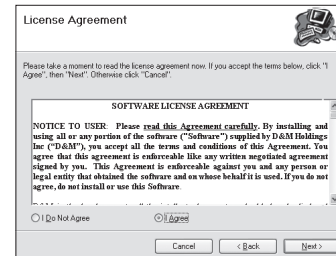
1. Plaats de CD-ROM in een geschikt station.
2. Klik op de “PMD Mark Editor Install”. Het installatiescherm verschijnt. Lees aandachtig de waarschuwing en klik op “Next”.

### Opmerking:

Als het installatiescherm niet verschijnt, open dan het CD-ROM-station in “Deze computer” en dubbelklik op “SETUP.EXE”.



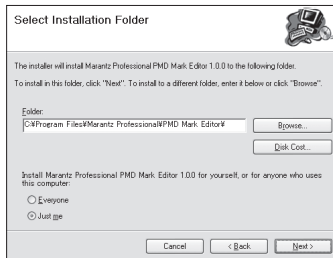
3. Lees de licentieovereenkomst. Als u akkoord gaat, selecteert u “Agree” en klikt u vervolgens op “Next”.



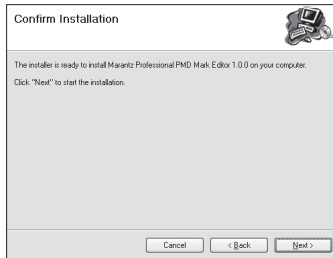
4. Specificeer de map waarin het programma moet worden geïnstalleerd en selecteer “Everyone” of “Just me” en klik vervolgens op “Next”.

**Opmerking:**

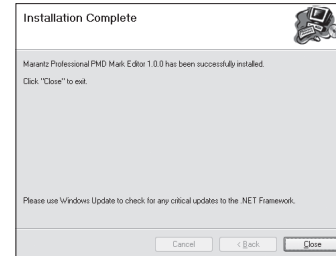
Als er geen map wordt gespecificeerd, wordt het programma geïnstalleerd in “C:\Program Files\Marantz Professional\NPM Mark Editor\”.



5. Klik op “Next”. De installatie start.



6. Klik op “Close”. De installatie is voltooid.



**Opmerking:**

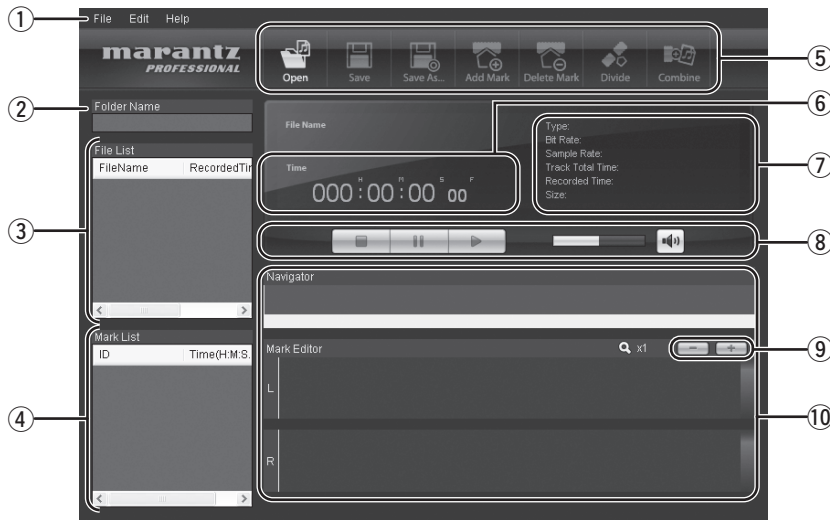
.Net Framework 2.0 wordt automatisch geïnstalleerd als dat nodig is voor uw computer.

## Het gebruik van de PMD Mark Editor

Om de PMD Mark Editor te starten:

1. Open het startmenu.
2. Selecteer het menu programma's.
3. Selecteer het “Marantz Professional”-menu.
4. Klik op het “PMD Mark Editor”-commando.  
Het PMD Mark Editor scherm verschijnt op uw PC.

## PMD Mark Editor scherm



### ① Menubalk

Bevat de volgende applicatiemenu's.

#### File menu

##### Open:

Opent een bestand. Klik op deze menuoptie. Het dialoogvenster bestand open verschijnt. Selecteer het gewenste bestand, en klik vervolgens op de toets **Open**. Het bestand wordt geladen en de golfvorm en overige informatie verschijnt in het PMD Mark Editor scherm. Deze menuoptie heeft dezelfde functie als de toets **Open** op de werkbalk.

##### Close:

Klik op deze menuoptie om het geopende bestand te sluiten.

##### Save:

Klik op deze menuoptie om het geopende bestand met de bestaande bestandsnaam zonder bevestiging op te slaan. Deze menuoptie heeft dezelfde functie als de toets **Save** op de werkbalk.

### Save As:

Slaat het geopende bestand op als een nieuw bestand met een nieuwe bestandsnaam. Klik op deze menuoptie. Een dialoogvenster bestand open verschijnt. Tik een bestandsnaam in en klik vervolgens op de toets **Save** in het dialoogvenster voor het opslaan van bestanden. De extensie kan niet worden gewijzigd. Deze menuoptie heeft dezelfde functie als de toets **Save As** op de werkbalk.

### Divide at Marks:

Verdeelt het bestand in twee of meerdere bestanden op de markeerpunten en slaat de gegenereerde bestanden op. Deze menuoptie heeft dezelfde functie als de toets **Divide** op de werkbalk.

### Divide at cursor point:

Verdeelt het bestand op de cursorpunt en slaat de gegenereerde bestanden op.

### Combine:

Combineert twee bestanden. Klik op dit menu als het bestand geopend is. Het dialoogvenster bestand open verschijnt. Selecteer een ander bestand dat u wenst te combineren, en klik vervolgens op de toets **Open**. De bestanden zullen gecombineerd worden en vervolgens opgeslagen met een nieuwe bestandsnaam. Deze menuoptie heeft dezelfde functie als de toets **Combine** op de werkbalk.

### Exit:

Klik op het menu Exit om de PMD Mark Editor te stoppen.

## Editmenu

### Add Mark:

Voegt een markering op de plaats van de cursor toe. Deze menuoptie heeft dezelfde functie als de toets **Mark** op de werkbalk.

### Delete Mark:

Verwijdert de geselecteerde markering.

## Help menu

### Version Info:

Verstrekt versie-informatie.

### ② Folder Name box

Geeft de naam van de map weer waar het bestand zich bevindt.

### ③ File List box

Bestanden in de huidige directory worden in dit vak weergegeven.

- Dubbelklik op een lijn van de bestand om het bestand te openen. De bestandsnaam wordt gemarkeerd.

### ④ Mark List box

Markeringen staan in dit vak.

- Dubbelklik op de lijn van een markeerpunt, en de golfvorm springt naar het markeerpunt.

### ⑤ Werkbalk (bovenkant)

Bevat de volgende toetsen.

#### Open-toets

Opent een bestand. Deze toets voert dezelfde functie uit als de "Open"-menuoptie.

#### Save-toets

Slaat het huidige bestand met de bestaande naam zonder bevestiging op. Deze toets voert dezelfde functie uit als de "Save"-menuoptie.

### **Save As-toets**

Slaat het huidige bestand op als een nieuw bestand met een nieuwe bestandsnaam. Deze toets voert dezelfde functie uit als de "Save As"-menuoptie.

### **Mark-toets**

Voegt een markering toe aan het bestand. Deze toets voert dezelfde functie uit als de "Add Mark"-menuoptie.

### **Opmerking:**

Het maximaal aantal merktekens in een bestand is 30.

### **Delete Mark-toets**

Wist de geselecteerde markering.

### **Divide-toets**

Verdeelt het bestand in twee of meerdere bestanden op de markeerpunten en slaat de verdeelde bestanden op. Deze toets voert dezelfde functie uit als de "Delete"-menuoptie.

### **Combine-toets**

Combineert twee bestanden. Deze toets voert dezelfde functie uit als de "Combine"-menuoptie.

## ⑥ **Tijdteller**

Toont de verstreken tijd in H:M:S:F (Uren (Hour): Minuten: Seconden :Frame).

## ⑦ **Bestandsinformatie**

Toont de bestandsnaam, MP3 of WAVE, bitrate, bemonsteringsfrequentie, totale tijd nummer, opnametijd, datum, en bestandsgrootte.

## ⑧ **Werkbalk (onderkant)**

Bevat de volgende toetsen.

### **Toets ■ (Stop)**

In de afspiegelstand of afspelen-pauzeestand, klik op deze toets om het afspelen te stoppen. De cursor keert terug naar het begin van het bestand.

### **Toets II (Pauze)**

In de afspiegelstand, klik op deze toets om het afspelen te pauzeren. De cursor stopt op het afspieelpunt.

### **Toets ► (Afspelen)**

In de stopstand of afspelen-pauzeestand, klik op deze toets om het afspelen te starten of te hervatten.

### **Bediening van luidsprekerniveau**

U kunt het volume van het geluid aanpassen door de aanwijzer op de schuifbalk te plaatsen en naar links of naar rechts te slepen.

### **Toets (Dempen)**

Klik op deze toets om het geluid uit of aan te zetten.

## ⑨ **+ / - toetsen**

Met de toetsen met een + en - kunt u de weergave van de golfvorm vergroten of verkleinen.

## ⑩ **Golfvormweergave**

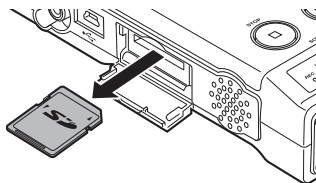
De golfvormweergave heeft twee gebieden. Één is voor een volledige golfvormweergave en de andere is voor een gezoomde golfvormweergave. Klik op de golfvorm om de cursor naar het klikpunt te bewegen.

## Vorbereidingen voor gebruik

### Audiogeluid vanaf een sd-kaart overzetten

Om bestanden vanaf Marantz Professional PMD661 draagbare recorders te importeren:

1. Haal de sd-kaart uit uw Marantz PMD661 draagbare recorder (raadpleeg voor meer informatie over de bediening van de sd-kaart de gebruikershandleiding van de PMD661).



2. Plaats het SD-kaartje in de SD-kaartsleuf van de computer.
3. Knip of Kopieer bestanden in de SD-kaartlezer die is herkend in uw computer. Plak ze in een opgegeven map op uw computer.

### Audiogegevens via USB overzetten

1. Stop het afspelen of opnemen op de PMD661.
2. Zet de computer aan waarop de PMD Mark Editor geïnstalleerd is.
3. Wanneer de computer is aangezet, brengt u met de aangehechte USB-kabel de verbinding tot stand tussen de USB-aansluiting (mini-B) van de PMD 661 en de USB-aansluiting van de computer. (voor meer informatie over USB-aansluiting, raadpleeg de gebruikershandleiding van de PMD661).
4. Knip of Kopieer bestanden op het verwijderbare toestel (PMD661) dat is herkend in uw computer. Plak ze in een opgegeven map op uw computer.

## Afspeelfunctie

Bestanden in de bestandslijst kunnen worden afgespeeld. Klik op de toets **Open** om een bestand te openen.

### Bestanden afspelen

Klik op de toets ► om het geopende bestand af te spelen of dubbelklik op een bestand in het lijstvak met bestanden om het bestand te openen en het afspelen te starten.

### Afspelen stoppen

Klik op de toets ■ op de werkbalk. De cursor keert terug naar het begin van het bestand.

### Het afspelen tijdelijk stoppen


Klik op de toets II op de werkbalk.

#### Opmerking:

Tijdens de pauzestand kan het afspelen worden hervat door op de toets ► te klikken.

### Volume aanpassen

U kunt het volume van het geluid aanpassen door de aanwijzer op de schuifbalk te plaatsen en naar links of naar rechts te slepen.

Klik op de toets  (Dempen) om het geluid uit of aan te zetten.

## Functie bewerken

Met de functie bewerken kunt u markeringen toevoegen of verwijderen, en een bestand verdelen of bestanden combineren.

### Markering toevoegen

Tijdens de stand afspelen of afspelen-pauzestand, klik op de toets **Mark** op de werkbalk of de menuoptie “Edit” – “Add Mark”. Er is een markering aan het klikpunt toegevoegd en opgenomen in het lijstvak met markeringen.

### Markering verwijderen

Klik in het lijstvak met markeringen op de lijn van een markering die u wenst te verwijderen, en klik vervolgens op de menuoptie “Edit” - “Delete Mark”. De markering wordt verwijderd en verdwijnt uit de lijstvak met markeringen.

#### Opmerking:

Als het mp3-bestand ID3v1 tags bevat, kunnen markeringen niet worden toegevoegd en verwijderd.

## Bestand verdelen

Verdeelt een bestand in twee of meerdere bestanden op de markeerpunten en slaat de verdeelde bestanden op.

1. Klik op de toets **Divide** op de werkbalk of menuoptie “File” - “Divide at Marks”.  
Een dialoogvenster bestand open verschijnt.
2. Selecteer de map waar u wenst op te slaan, tik een bestandsnaam in en klik vervolgens op de toets **Save**.  
Het eerste bestand wordt opgeslagen en het volgende dialoogvenster verschijnt.
3. Herhaal deze procedure totdat alle bestanden zijn opgeslagen.

## Bestanden combineren

Combineert een geopend bestand met het opgegeven bestand.

1. Klik op de menuoptie “File” – “Combine” of toets **Combine** op de werkbalk.  
Een dialoogvenster bestand open verschijnt.
2. Selecteer een bestand en klik op de toets **Open**.  
De bestanden worden gecombineerd. Een dialoogvenster bestand open verschijnt.
3. Tik een bestandsnaam in en klik vervolgens op de toets **Save**.  
De bestanden worden opgeslagen.

“PMD Mark Editor”はPMD661用のソフトウェアです。PMD661で生成したマーク情報を認識します。パソコンを使った音声ファイルの編集および再生に便利です。

## 動作環境

“PMD Mark Editor”を使用するには、以下の環境が必要です。

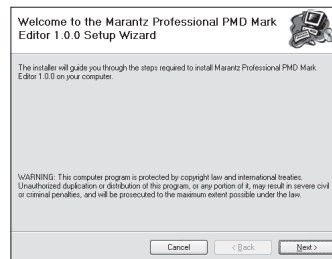
オペレーティングシステム	Windows® XP サービスパック2以降
CPU	Intel Pentium IIIまたはAMD プロセッサなど 1 GHz以上を推奨
メモリー	最小 128 MB, 256 MB 以上を推奨
サウンドデバイス	Windows 互換のサウンドデバイス
ドライブ	CD-ROM ドライブとハードディスクドライブ が必須
ソフトウェア	.NET Framework 2.0
ハードディスクの空き容量	300 MB 以上

## PMD Mark Editor と .Net Framework 2.0 のインストール

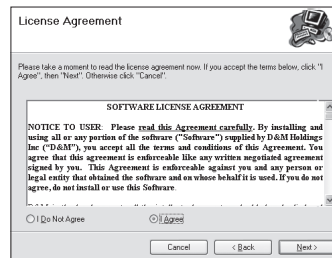
1. 付属の CD-ROM を CD-ROM ドライブに挿入します。
2. “PMD Mark Editor Install” をクリックします。  
インストール画面が表示されます。  
表示された注意内容をよく読んだ後に、“Next” をクリックします。

### 注記：

インストール画面が表示されないときは、“マイコンピュータ”から CD-ROM ドライブを開き、“SETUP.EXE” をダブルクリックします。



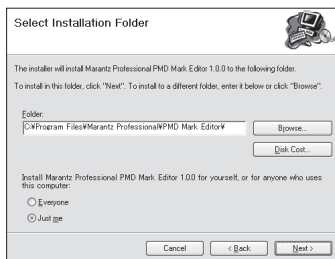
3. 使用許諾契約書の内容を確認して同意する場合は“Agree”を選択し、“Next” をクリックします。



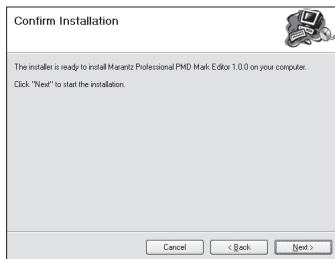
4. インストール先のフォルダを指定し、“Everyone”または“Just me”を選択して“Next”をクリックします。

**注記：**

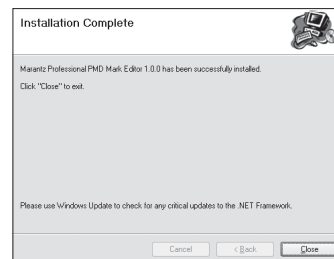
フォルダを指定しない場合は、“C:\Program Files\Marantz Professional\PM Mark Editor\”にインストールされます。



5. “Next”をクリックすると、インストールを開始します。



6. “Close”をクリックすると、インストールを完了します。



**注記：**

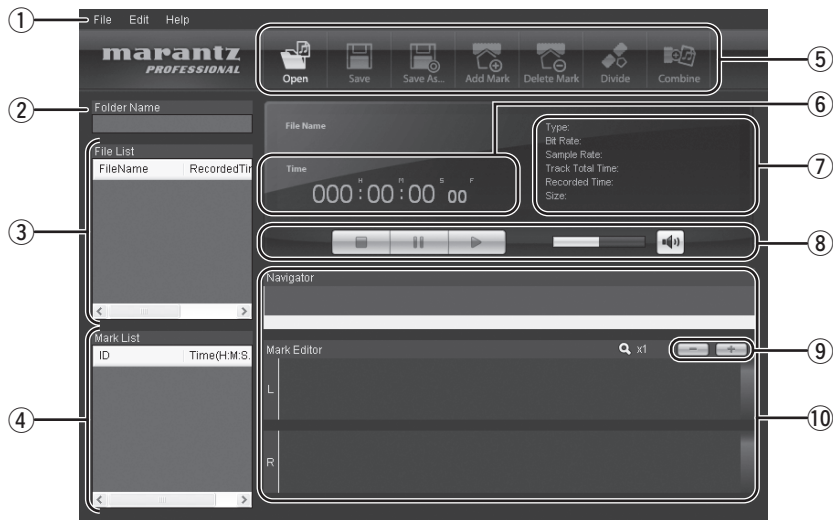
お使いのパソコンに“.Net Framework 2.0”がインストールされていない場合は、自動でインストールされます。

## PMD Mark Editor の使い方

以下の手順でPMD Mark Editorを起動します。

1. スタートメニューを開きます。
2. プログラムメニューを選択します。
3. “Marantz Professional”メニューを選択します。
4. “PMD Mark Editor”をクリックします。

パソコンの画面にPMD Mark Editorウィンドウが表示されます。



## ① メニューバー

以下のメニュー項目があります。

### Fileメニュー

#### Open:

ファイルを開きます。このメニュー項目をクリックすると、ファイルを開くダイアログボックスが表示されます。開きたいファイルを選択し、“開く”ボタンをクリックします。ファイルが読み込まれ、波形およびファイル情報がPMD Mark Editorウィンドウに表示されます。このメニュー項目は、ツールバーの**Open**ボタンと同じ機能です。

#### Close:

このメニュー項目をクリックすると、開いているファイルが閉じます。

#### Save:

このメニュー項目をクリックすると、開いているファイルが現在のファイル名で上書き保存されます。このとき確認画面は表示されません。このメニュー項目は、ツールバーの**Save**ボタンと同じ機能です。

## Save As:

開いているファイルを新しいファイル名で保存します。このメニュー項目をクリックすると、ファイル保存のダイアログボックスが表示されます。ファイル名を入力し、ダイアログボックスの“保存”ボタンをクリックします。拡張子は変更できません。このメニュー項目は、ツールバーの**Save As** ボタンと同じ機能です。

## Divide at Marks:

マークした位置でファイルを2つ以上に分割し、新しいファイルとして保存します。このメニュー項目は、ツールバーの**Divide** ボタンと同じ機能です。

## Divide at cursor point:

カーソルの位置でファイルを分割し、新しいファイルとして保存します。

## Combine:

2つのファイルを結合します。1つのファイルを開いて、このメニュー項目をクリックすると、2つ目のファイルを開くダイアログボックスが表示されます。結合したいファイルを選択し、“開く”ボタンをクリックします。2つのファイルが結合され、新しいファイルとして保存されます。このメニュー項目は、ツールバーの**Combine** ボタンと同じ機能です。

## Exit :

Exitをクリックすると、PMD Mark Editorが終了します。

## Editメニュー

### Add Mark:

カーソルの位置にマークを追加します。このメニュー項目は、ツールバーの**Mark** ボタンと同じ機能です。

### Delete Mark:

選択したマークを削除します。

## Helpメニュー

### Version Info:

バージョン情報が表示されます。

## ② Folder Name ボックス

ファイルを保管しているフォルダ名が表示されます。

## ③ File List ボックス

現在選択されているディレクトリ内のファイルが一覧表示されます。

- 目的のファイルを選び、ダブルクリックすると、そのファイルが開きます。このときファイル名が反転表示されます。

## ④ Mark List ボックス

設定されているマークが一覧表示されます。

- リスト内のマークポイントをダブルクリックすると、そのマークポイントの波形が表示されます。

## ⑤ ツールバー (上)

以下のボタンがあります。

### Open ボタン

ファイルを開きます。このボタンはメニュー項目の“Open”と同じ機能です。

### Save ボタン

現在開いているファイルが同じファイル名で上書き保存されます。このとき確認画面は表示されません。このボタンはメニュー項目の“Save”と同じ機能です。

### Save As ボタン

現在開いているファイルを新しいファイル名で保存します。このボタンはメニュー項目の“Save As”と同じ機能です。

### Mark ボタン

ファイルにマークを追加します。このボタンはメニュー項目の“Add Mark”と同じ機能です。

#### 注記：

1つのファイルに加えられるマークは30個までです。

### Delete Mark ボタン

選択したマークを削除します。

### Divide ボタン

マークした位置でファイルを2つ以上に分割し、新しいファイルとして保存します。このボタンはメニュー項目の“Divide at Marks”と同じ機能です。

### Combine ボタン

2つのファイルを結合します。このボタンはメニュー項目の“Combine”と同じ機能です。

## ⑥ タイムカウンター

経過時間がH:M:S:F (時間:分:秒:フレーム)で表示されます。

## ⑦ ファイル情報

ファイル名、MP3またはWAVE、ビットレート、サンプリングレート、トラック総時間、録音時間、日付、ファイルサイズが表示されます。

## ⑧ ツールバー (下)

以下のボタンがあります。

### ■ (停止) ボタン

再生または一時停止モードのときにクリックすると、再生を停止します。このときカーソルはファイルの最初に戻ります。

### || (一時停止) ボタン

再生モードのときにクリックすると、再生を一時停止します。カーソルは一時停止した位置で停止します。

### ▶ (再生) ボタン

停止または一時停止モードのときにクリックすると、再生を開始します。

### スピーカー音量コントロール

スライダー表示上にポインターを置き、左右にドラッグして音量を調整します。

### 🔇 (ミュート) ボタン

クリックすると音声が消え、再度クリックすると音声が出ます。

## ⑨ + / - ボタン

+ ボタンを押すと波形が拡大され、- ボタンを押すと縮小されます。

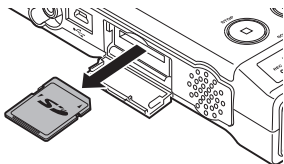
## ⑩ 波形表示

波形表示エリアは2つあります。ひとつのエリアでは全波形が表示され、もうひとつのエリアでは拡大した波形が表示されます。波形上でクリックすると、カーソルがクリックした位置に移動します。

## SDカードから音声データを転送する

Marantz Professional PMD661 ポータブルレコーダーからSDカードを使いファイルを取り込むには：

1. PMD661 からSDカードを取り出します。(詳しいSDカードの取り扱いについては、PMD661 の取扱説明書をご覧ください。)



2. パソコンのSDカードスロットにSDカードを挿入します。
3. パソコン上で認識されたSDカードドライブ内のファイルをカットまたはコピーします。カットまたはコピーしたファイルを、パソコン上で指定したフォルダに貼り付けます。

## USB経由で音声データを転送する

1. PMD661 の再生または録音を停止します。
2. PMD Mard Editor をインストールしたパソコンの電源を入れます。
3. パソコンの電源を入れた後、付属のUSBケーブルを使いPMD661 のUSB端子(ミニB)とパソコンのUSB端子を接続します。(詳しいUSBの接続については、PMD661 の取扱説明書をご覧ください。)
4. パソコン上で認識されたリムーバブルデバイス(PMD661)ドライブ内のファイルをカットまたはコピーします。カットまたはコピーしたファイルを、パソコン上で指定したフォルダに貼り付けます。

## 再生

File Listボックス内のファイルを再生することができます。**Open** ボタンをクリックしてファイルを開きます。

### ファイルの再生

▶ ボタンをクリックすると、開いているファイルが再生されます。またFile Listボックスに一覧表示されているファイルをダブルクリックすると、ファイルが開き、再生が始まります。

### 再生の停止

ツールバーの■ ボタンをクリックします。カーソルはファイルの最初に移動します。

### 再生を一時停止する

ツールバーの⏸ ボタンをクリックします。

### 注記：

一時停止中に▶ ボタンをクリックすると再生を再開することができます。

### 音量調整

スライダー表示上にポインターを置き、左右にドラッグして音量を調整します。

🔊 (ミュート) ボタンをクリックすると音声が入音/オフされます。

## 編集

編集機能を使うと、マークの追加と削除、ファイルの分割と結合ができます。

### マークの追加

再生または一時停止モードのときに、ツールバーの**Mark** ボタンまたは“Edit”メニューの“Add Mark”をクリックします。指定したカーソルの位置にマークが追加され、Mark Listボックスに表示されます。

### マークの削除

Mark Listボックスで削除したいマークを選択し、“Edit”メニューの“Delete Mark”をクリックします。マークが削除され、Mark Listボックスから消えます。

### 注記：

mp3ファイルにID3v1タグが含まれていると、マークの追加および削除はできません。

## ファイルの分割

マークした位置でファイルを2つ以上に分割し、新しいファイルとして保存します。

1. ツールバーの **Divide** ボタンまたは“File”メニューの“Divide at Marks”をクリックします。  
このときファイル保存のダイアログボックスが表示されます。
2. 目的の保存フォルダを選択して、ファイル名を入力し、“保存”ボタンをクリックします。  
最初のファイルが保存され、次のダイアログボックスが表示されます。
3. すべてのファイルを保存するまで、この手順を繰り返します。

## ファイルの結合

開いている1つのファイルと指定した他のファイルを結合します。

1. “File”メニューの“Combine”またはツールバーの **Combine** ボタンをクリックします。  
2つ目のファイルを開くダイアログボックスが表示されます。
2. 目的のファイルを選択し、“開く”ボタンをクリックします。  
このときファイルが結合され、ファイル保存のダイアログボックスが表示されます。
3. ファイル名を入力し、“保存”ボタンをクリックします。  
結合したファイルは新しいファイルとして保存されます。

**D&M Holdings Inc.**  
**PROFESSIONAL BUSINESS COMPANY**

